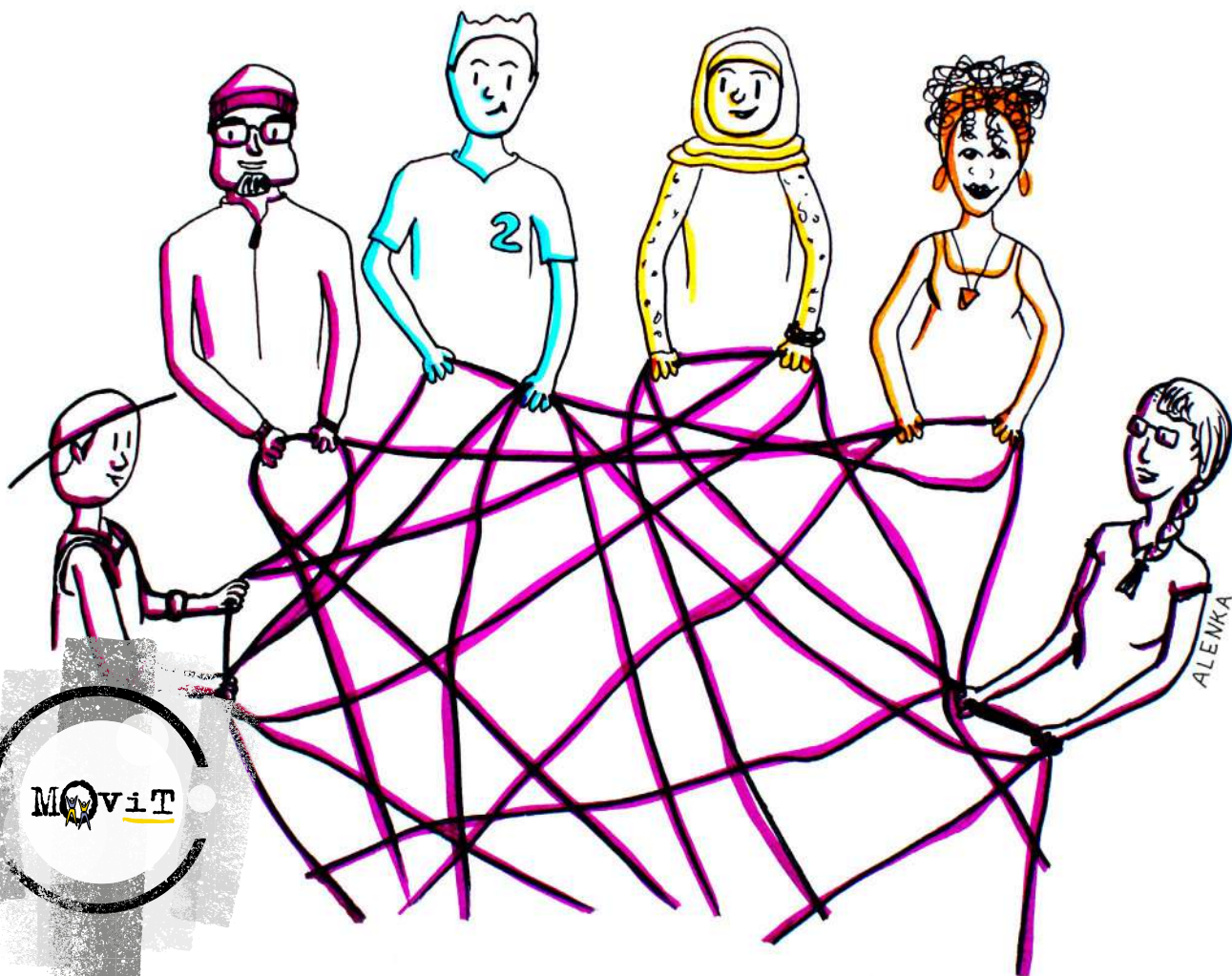


# PRIPOROČILA

ZA PRIJAVITELJE IN IZVAJALCE PROJEKTOV  
S PODROČJA **VKLJUČEVANJA IN RAZNOLIKOSTI**



MOVIT

**Izdajatelj:**

MOVIT, Ljubljana, oktober 2021

**Uredile:**

Mija Pungersič, Roberta Čotar Krilič, Živa Mahkota,  
Tinkara Bizjak, Meta Brečić Ločičnik

**Pri pripravi in oblikovanju priporočil so sodelovali:**

- **Člani delovne skupine na področju socialnega vključevanja:** Nina Arnuš, Alenka Oblak, Marja Koren, Daša Peperko, Boštjan Kotnik, Alenka Gajšt, Marko Ocvirk, Mateja Vilfan, Dragana Kosič Petrovič, Nina Knaus, Vanja Metelko
- **Intervjuji z mladimi:** Nina Arnuš
- **Članice delovne skupine za pripravo smernic za trenerje na področju socialnega vključevanja:** A. Biba Rebolj, Alenka Oblak, Daša Peperko, Maja Drobne, Marja Koren, Nina Arnuš.

**Lektura:**

Boštjan Jurič

**Ilustracije:**

Alenka Oblak

**Oblikovanje:**

AIKO, Maja Cerjak s.p.

Kataložni zapis o publikaciji (CIP) pripravili  
v Narodni in univerzitetni knjižnici v Ljubljani  
COBISS.SI-ID 79156227  
ISBN 978-961-6826-50-1 (PDF)

# KAZALO

**4 UVOD****8 MLADI Z MANJ PRILOŽNOSTMI**

10 Zakaj je pomembno zagotavljanje vključujočih aktivnosti

**11 PROJEKTNI CIKEL**

12 Priprava

15 Izvedba projektnih aktivnosti

16 Zaključna projektna faza

**17 PARTNERJI V PROJEKTU****20 LOGISTIKA**

(nastanitev, prehrana, delovno okolje, dodatni pripomočki, potovanje, dodatna pomoč ...)

**26 METODOLOGIJA DELA IN UČENJA****30 KOMUNIKACIJA****34 PRILOGE**

34 Priloga 1: Uporabna literatura in viri

36 Priloga 2: Povzetek intervjujev z mladimi

39 Priloga 3: Trenerske smernice za zagotavljanje inkluzivnosti aktivnosti nacionalne agencije

## LEGENDA

V priporočilih se pojavljajo konkretni napotki in primeri iz prakse strokovnjakov, ki se pri svojem delu srečujejo s specifičnimi skupinami mladih in so označena z naslednjimi ikonami:

mladi z invalidnostmi



mladi s težavami in izzivi v razvoju ter mladi s težavami v duševnem zdravju



mladi, ki se srečujejo s socialno-kulturnimi ovirami



s to ikono so označeni izseki iz intervjujev z mladimi udeleženci projektov v okviru programov Erasmus+: Mladi v akciji in Evropska solidarnostna enota





ALENKA

# 1

## UVOD

Priporočila, zbrana v tem dokumentu, so namenjena vsem organizacijam, ki želijo v svoje projekte vpeljati dimenzijo vključevanja mladih z manj priložnostmi, izboljšati kakovost projektov ali odpreti svoje projekte tudi za mlade z manj priložnostmi in v njih vnesti koncepte vključevanja ter raznolikosti. S priporočili želimo tudi spodbuditi vse organizacije, da so njihovi projekti vključujoči in sledijo konceptom vključevanja ter da so odprti za različne skupine mladih, tudi če njihovega neposrednega fokusa ne predstavljajo skupine mladih z manj priložnostmi.

Priporočila vsebujejo splošne smernice, na kaj je treba biti pozoren v posameznih fazah projektnega cikla, in razlagajo različne sklope, s katerimi se v projektih srečujemo: kje iskati informacije, kako se povezovati, razmišljati in komunicirati ter kam se obrniti po nadaljnje vire. Obenem pa opišejo tudi zelo konkretne primere načrtovanja in izvedbe vključujočih projektov.

Priporočila so nastala kot rezultat predlogov, zbranih na prvih štirih srečanjih delovne skupine na področju socialnega vključevanja, ki je nastala pod okriljem zavoda MOVIT, nacionalne agencije programov Erasmus+ na področju mladine in Evropska solidarnostna enota. Namen delovanja skupine je izboljšati kakovost projektov vključevanja, povečati število vključujočih projektov ter spodbuditi organizacije in prijavitelje k snovanju in izvajanju tovrstnih projektov.

V priporočila so vključeni rezultati intervjujev z udeleženci projektov, ki so iz prve roke podali svoje izkušnje in mnenja, kako se jih lahko pred, med in po projektu čim bolj podpre in opolnomoči. Povzetek izvedenih intervjujev najdete v Prilogi 2.

Kot vir za pripravo poročil so bile uporabljene tudi trenerske smernice za zagotavljanje inkluzivnosti Nacionalne agencije, ki so jih pripravile članice delovne skupine, ki je bila v ta namen vzpostavljena v okviru bazena trenerjev Movit. Najdete jih v Prilogi 3.

Dokument nikakor ne obsega vseh virov, metod, področji in skupin mladih niti ni njegov namen preveč opredeljevati in kategorizirati skupin t.i. mladih z manj priložnostmi, temveč služi predvsem kot izhodišče za razmislek, dobro pripravo in izvedbo projektov. Želeli pa smo, da v njem najdete uporabne informacije tako čisti začetniki, ki se šele podajate na pot projektnih idej kot tudi tisti, ki ste že izkušenejši in bi radi le razširili področje svojega delovanja ter vključevali raznolike skupine mladih.

Pri branju in uporabi teh priporočil imejte v mislih, da je to »živ« dokument, ki spodbuja k refleksiji tudi vaših izkušenj in veseli bomo, če bomo dokument v prihodnosti lahko nadgradili z dodatnimi/novimi priporočili in viri. Tudi prakse vključevanja se spreminjajo ter odgovarjajo na spremenjene potrebe in značilnosti mladih. Smernice lahko predstavljajo pomemben steber za refleksijo naših aktivnosti in nas usmerjajo, kako jih lahko še izboljšamo, prilagodimo in nadgradimo.

Pomembno je, da si za procese vključevanja vzamemo dovolj časa in smo hkrati podpora drug drugemu. Odprti moramo biti za posameznika in njegov proces ter čas, ki ga potrebuje za ta proces.

Upamo, da boste v priporočilih našli uporabne napotke za načrtovanje in izvajanje projektov, pa tudi navdih in motivacijo, saj z vključujočimi pristopi pridobijo vsi udeleženci in sodelujoči v projektih.

**Priporočila so nacionalni rezultat mednarodnega strateškega partnerstva nacionalnih agencij programa Erasmus+: področje mladina na področju vključevanja. Osrednji cilj mednarodnega partnerstva je povečati participacijo mladih z manj priložnostmi in omogočiti dostop do programov Erasmus+: področje mladina in Evropska solidarnostna enota novim organizacijam, ki so aktivne na področju vključevanja.**

**Koordiniran pristop nacionalnih agencij na temo vključevanja in raznolikosti pripomore k pridobivanju znanja na tem področju, razvoju transnacionalnih partnerstev organizacij, ki delajo z mladimi z manj priložnostmi, pripomore k dvigu kvalitete in števila vključujočih projektov, omogoča deljenje praks, dviguje ozaveščenost o potrebah in potencialih ciljnih skupin ter predstavlja evropske programe na področju mladine kot pomembna orodja za gradnjo vključevanja in krepitev znanja na tem področju.**

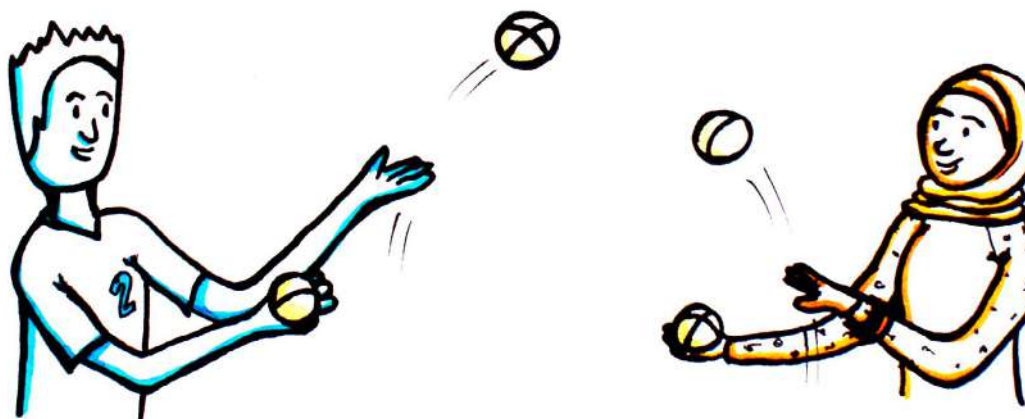
## KAJ SMO SE O SOCIALNEM VKLJUČEVANJU NAUČILI IZ RAZISKAV UČINKOV PROGRAMA ERASMUS+ NA PODROČJU MLADINE?

Movit je v obdobju 2015-2019 v okviru mednarodne raziskovalne mreže RAY izvajal tri dolgoročne raziskave učinkov programa Erasmus+ na področju mladine in rezultati so nakazali **pomembno in razvejano vlogo programa na področjih socialnega vključevanja in raznolikosti**. Program na teh področjih učinkuje neposredno na mlade z manj priložnostmi, a tudi na mladino kot družbeno skupino, na institucionalna in lokalna okolja, pokazale pa so se tudi nekatere priložnosti za še nadaljnje izboljšave.

Program s prednostnim vključevanjem in dobro podporo mladim z manj priložnostmi **zmanjšuje neenake možnosti** med mladimi pri dostopu do učnih priložnosti in aktivni udeležbi v družbi. Rezultati so pokazali, da mladi z manj priložnostmi v aktivnosti programa stopajo z nižjim zaupanjem v svoje sposobnosti in poznavanjem družbe, program pa jim omogoča te deficite zmanjševati. Rezultati so žal pokazali tudi, da ti učinki po daljšem obdobju pri udeležencih z manj priložnostmi zbledijo.

**Kontinuirano vključevanje mladih** z manj priložnostmi v aktivnosti programa lahko učinke krepi v dalj časa trajajočem obdobju. Vendar program sam ne more v celoti odpraviti neenakosti med mladimi, za kar je ključnega pomena usklajeno delovanje raznolikih družbenih mehanizmov in institucij. S sodelovanjem med različnimi institucijami in povezovanjem različnih orodij se lahko prepoznani učinki programa še okrepijo. To velja tako za deleže vključenih mladih z manj priložnostmi kot tudi za izboljševanje njihovih pogojev.

Prepoznan pa je bil izjemen učinek programa na **sprejemanje kulturne raznolikosti med mladimi**. V zelo veliki meri so ga kot posledico udeležbe v aktivnosti prepoznali udeleženci projektov sami pri sebi in tudi vodje. Pri tem se glede na rezultate raziskave zdi ključnega pomena prav oblika in struktura mednarodnih aktivnosti programa, ki združujejo udeležence z različnimi kulturnimi in socialnimi ozadji v varnem, podpornem in stimulaturnem okolju.



Predstavniki sektorja so **v okviru evalvacije in valorizacije rezultatov raziskav** nadalje izpostavili izzive pri vključevanju in prepoznavanju mladih z družbenega roba (npr. odvisnikov). Pri tem so poudarili pomen grajenja ustreznega zavedanja o socialnem vključevanju, pomen izkušenosti pri delu s ciljnimi skupinami, procesno delo s sistematičnimi procesi evalvacije in valorizacije, terensko delo ter grajenje zaupanja. Dobrodošlo bi bilo tudi ciljno financiranje predvsem na lokalni in občinski ravni za kontinuirano delovanje na področju socialnega vključevanja.

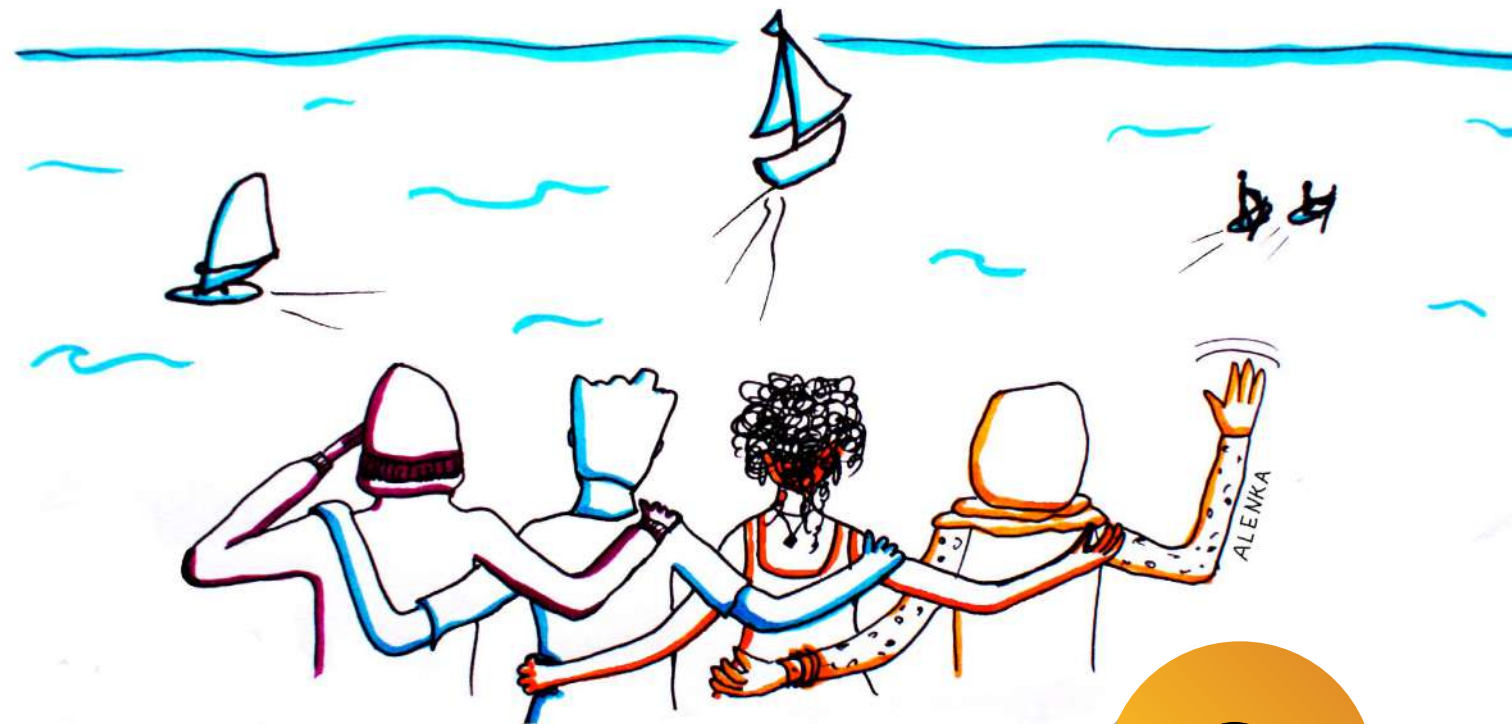
**Priložnosti za izboljšave** v zvezi s socialnim vključevanjem se pri programu odpirajo predvsem na področju podpore mladinskim delavcem, saj učinki aktivnosti mobilnosti mladinskih delavcev in podpornih aktivnosti v organizaciji nacionalnih agencij na socialno vključevanje niso bili dovolj prepoznani. Priložnosti za izboljšavo pa so še številne druge. Raziskava je pokazala poje-manje učinkov na mlade z manj priložnostmi v daljšem časovnem obdobju po udeležbi v aktivnosti programa. To je mogoče preprečiti s sistematičnim vključevanjem mladih z manj priložnostmi v raznolike dejavnosti organizacij, ki se z njimi ukvarjajo, in tudi z večkratnim vključevanjem v aktivnosti programa. Valorizacija s sek-



torjem je pokazala tudi na področja, ki jih raziskava ni obravnavala, in sicer nudenje podpore mladim z manj priložnostmi na družbenem robu.

Več o učinkih programa na mlade z manj priložnostmi lahko preberete v publikaciji *Beležimo učinke!*, ki je na voljo tukaj: <http://www.movit.si/movit/novice/clanek/publikacija-belezimo-ucinke-kljucni-izsledki-raziskav-ucinkov-programa-e-mva-1/>

**Upamo, da bodo tudi pričujoče smernice pripomogle k še večji kakovosti projektov v obeh programih – Erasmus+ na področju mladine in Evropska solidarnostna enota – ter s tem pomagale še okrepiti njune učinke na področju socialnega vključevanja.**



# 2

## MLADI Z MANJ PRILOŽNOSTMI

Pri zbiranju in oblikovanju priporočil smo se naslonili na poimenovanje mladih z manj priložnosti, kot ga razlagata programa Erasmus+ na področju mladine in Evropska solidarnostna enota.

Definicija mladih z manj priložnostmi je lahko zelo široka, zagotovo pa v to skupino umeščamo mlade, ki imajo zaradi (nizke) izobrazbe ali nedokončanega šolanja manj možnosti na trgu delovne sile, ki odraščajo v težjih socialno-ekonomskih razmerah ali se zaradi osebnih okoliščin srečujejo z večjimi ovirami pri svoji integraciji v družbo in podobno.

Ko govorimo o mladih z manj priložnostmi, govorimo o skupini mladih, ki ima v primerjavi s svojimi vrstniki manj možnosti za vključevanje v družbo ali več ovir pri vključevanju. Ovine ali težave, s katerimi se srečujejo, so lahko naslednje:

- **invalidnost** (udeleženci s posebnimi potrebami): osebe z motnjami v duševnem (intelektualne in kognitivne motnje, motnje pri učenju), telesnem, čutilnem ali drugem razvoju;
- **zdravstvene težave:** osebe z dolgotrajnimi zdravstvenimi težavami, hudimi ali duševnimi boleznimi;
- **težave pri izobraževanju:** mladi s težavami pri učenju; tisti, ki predčasno zapustijo izobraževanje; osebe z nizkimi kvalifikacijami; mladi s slabim šolskim uspehom;
- **ekonomske ovire:** osebe, ki imajo nizek življenjski standard, nizke prihodke in so odvisne od sistema socialne pomoči; mladi, ki so dlje časa brezposelni ali revni; brezdomci; osebe, ki so zadolžene ali imajo finančne težave;
- **geografske ovire:** osebe iz oddaljenih ali podeželskih območij; osebe, ki živijo na majhnih otokih ali v obrobni regiji; osebe iz problematičnih mestnih območij; osebe iz območij z manj storitvami (omejen javni prevoz, majhno število objektov);
- **kulturne razlike:** priseljenci, begunci ali potomci priseljenih ali begunskih družin; osebe, ki pripadajo narodnostni ali etnični manjšini; osebe s težavami pri jezikovnem prilagajanju ali kulturnem vključevanju;
- **družbene ovire:** osebe z omejenimi družbenimi spretnostmi, asocialnim ali tveganim vedenjem; (nekdanji) storilci kaznivih dejanj, (nekdanji) uživalci drog ali alkohola; družbeno marginalizirane skupine oz. posamezniki, mladi starši in/ali samohranilci; sirote; mladi v institucionalni oskrbi;

- **ovire povezane z diskriminacijo:** osebe, diskriminirane na podlagi spola ali spolne identitete oz. njenega izražanja, starosti, etnične pripadnosti, vere, prepričanj, spolne usmerjenosti, invalidnosti ali več naštetih okoliščin.

V priporočilih smo se želeli izogniti kategoriziranju in v splošnih smernicah zaobjeti vse skupine mladih. Priporočila so namenjena snovanju in izvedbi vseh vrst projektov, da so ti bolj vključujoči. Hkrati pa nedvomno velja, da se ovire med seboj lahko dopolnjujejo, kar pomeni, da lahko mlada oseba pripada več ranljivim skupinam oz. ima več ovir, ne le eno, in je njeno vključevanje še toliko težje. Npr. mladega migranta ali prosilca za azil, najverjetneje poleg kulturnih ovir pestijo tudi ekonomske težave. Zato je treba poznati specifične posameznih skupin mladih, hkrati pa se moramo zavedati, da ni vse črno ali belo in da je treba pri delu z mladimi poznati širši kontekst in se ga zavedati.

V konkretnih primerih smo izhajali iz konkretnih izkušenj z mladimi, s katerimi delajo člani delovne skupine. Tako v dokumentu zasledite nekatere primere za vključevanje naslednjih skupin mladih:

- **mladi z invalidnostjo ter posebnimi potrebami** (mladi z gibalno oviranostjo, slepi in slabovidni, gluhi);
- **mladi s težavami in izzivi v razvoju ter mladi s težavami v duševnem zdravju in**
- **mladi, ki se srečujejo s socialno-kulturnimi ovirami.**

V različnih sklopih dokumenta so različna področja, ki smo jih zajeli, bolj ali manj obširno opisana. Nekateri sklopi vsebujejo več specifičnih informacij, ki se navezujejo na specifične skupine mladih, drugi sklopi pa obsegajo več skupnih priporočil.

## ZAKAJ JE POMEMBNO ZAGOTAVLJANJE VKLJUČUJOČIH AKTIVNOSTI?

Kot ključne elemente pri delu z mladimi izpostavljamo:

- **Odnos z mlado osebo:** za dobro sodelovanje in uspešen projekt je pomembna vzpostavitev in gradnja odnosa z mlado osebo, ki temelji na zaupanju in medsebojnem spoštovanju. Še posebej velja to za mlade z manj priložnostmi. Pomembno je, da nam oseba zaupa, da ji damo čas in prostor in da ne predvidevamo, kaj oseba potrebuje, temveč raje vprašamo in skupaj iščemo rešitve ter ravnamo z mlado osebo na spoštljiv in čim bolj enakopraven način.
- **Mladi z manj priložnostmi so v prvi vrsti mladi:** ne pozabimo, da so mladi z manj priložnostmi in njihove potrebe enake, kot pri ostalih mladih. S svojimi projekti in aktivnostmi naslavljamo predvsem te potrebe.
- **Gradimo iz moči mladih:** osredotočamo se predvsem na močne točke mladih in gradimo na njih, da jih opolnomočimo.
- **Varnejši oz. dovolj varen prostor:** ustvarimo prostor, da si udeleženci upajo izraziti mnenje, aktivno sodelovati, da jih znamo vprašati in ne siliti v stvari, da si s komunikacijo znamo pomagati pri reševanju težavnih situacij, ko npr. nekaj naredimo ali gre narobe.
- **Upošteevamo specifične dela** v mednarodnem in medkulturnem okolju.
- **Vključevalni pristop vseh projektov:** stremimo k temu, da so vsi projekti vključujoči z vidika uporabljenega pristopa in odprtosti za sodelovanje različnih mladih z manj priložnostmi.

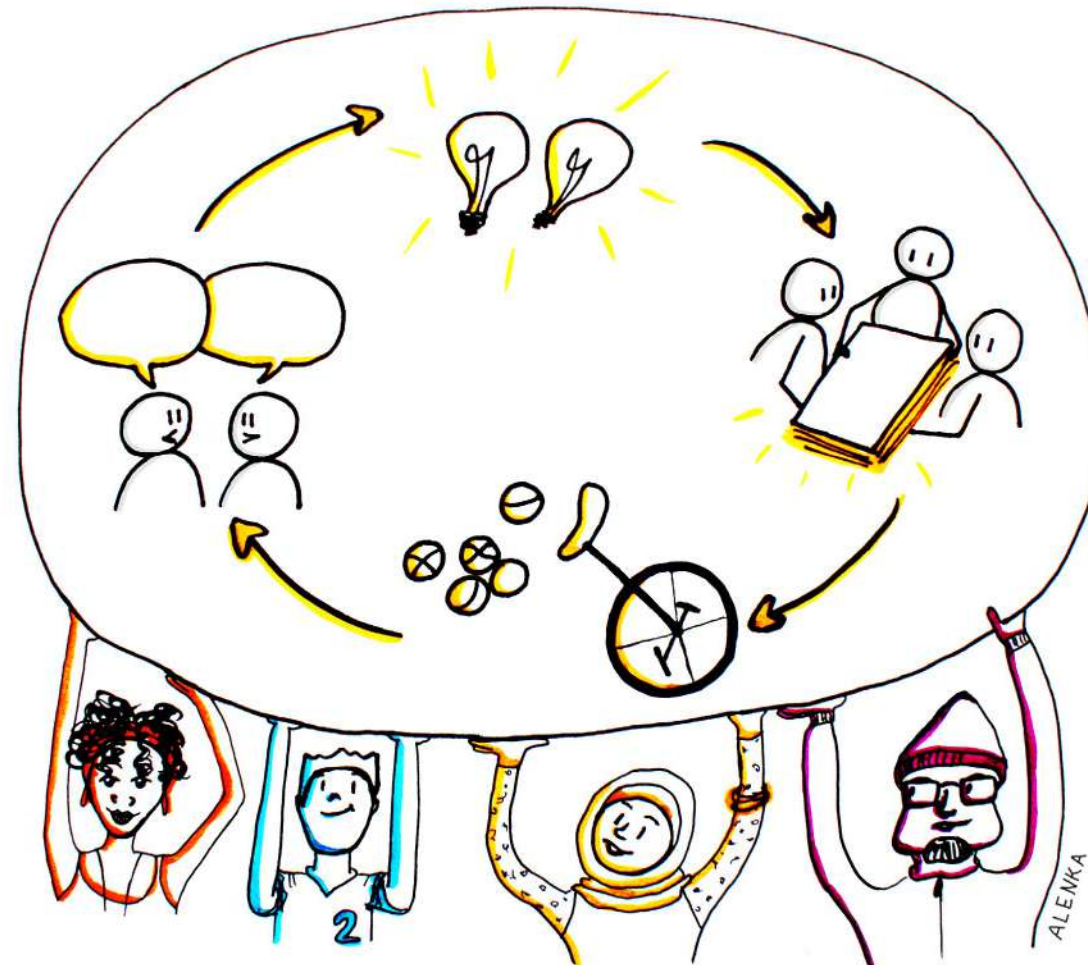
Kot ključne poudarke pri zagotavljanju vključujočih aktivnosti izpostavljamo:

- Nič o nas, brez nas.
- Vsi akterji stremijo k vključevanju na vseh nivojih.
- Nič ne sme biti samoumevno - vedno preverimo dejstva (primerne metode, specifične ciljnih skupin).
- Z doslednim sledenjem smernic vključevanja širimo kulturo vključevanja med ostale in jih ozaveščamo (»mainstreaming« vključevanja).

Kot najpomembnejše elemente sodelovanja pri mednarodnih mladinskih aktivnostih so mladi intervjujanci izpostavili<sup>1</sup>:

- **lastno motivacijo, željo po znanju, izkušnje;**
- **stalno strokovno podporo mentorjev in mentoric, tako pri osebni podpori kot pri reševanju izzivov;**
- **redno, neposredno, osebno in iskreno vrednotenje;**
- **sprotno reševanje težav, izzivov;**
- **vključevanje udeležencev tako v vsebinske priprave kot v izvedbo projektov, s čimer dobijo udeleženci občutek, da soustvarjajo program, predlagajo aktivnosti in da so upoštevani.**

<sup>1</sup> Intervjuji so bili izvedeni z mladimi z manj priložnostmi, ki so bili udeleženci mednarodnih aktivnosti



# 3

## PROJEKTNI CIKEL

Projektni cikel je življenjski cikel aktivnosti, ki so v projektu načrtovane, implementirane ter na koncu evalvirane. Dobro načrtovan projektni cikel je temelj vsakega kakovostnega projekta. Pomembno vlogo pri vseh fazah projektnega cikla igrajo mladi in zelo pomembno je, da so mladi vključeni **v vse faze projektnega cikla.**

Projektni cikel večinoma poteka daljše obdobje (ne le za obdobje aktivnosti, ko se npr. odvija mladinska izmenjava), zato je pomembna stalna podpora mladim, ki se težko zavežejo aktivni participaciji v daljšem časovnem obdobju. Mladim moramo tako nuditi stalno podporo pri motivaciji in učenju ter jim zagotoviti dodatno podporno osebo, če je to potrebno.

Projektni cikel prilagodimo mladim, s katerimi delamo. Tako je lahko nivo vključenosti mladih v posameznih fazah različen glede na njihove zmožnosti, interes, motivacijo ...

Kdaj nasloviti in polno vključiti mlade, je zelo odvisno od njihovih okoliščin: motivacije, aktivnosti, potreb ... Za nekatere mlade je potrebno, da so aktivno vključeni od prvega koraka naprej (razvijanja ideje). V tem primeru mladi pridobijo celostno učno izkušnjo in polno participacijo v projektne ciklu. Za nekatere mlade pa je to lahko prevelika »obremenitev« in ima nasprotni učinek; sama aktivnost je preveč oddaljena in motivacija pade. Za njih je lahko v prvih fazah projektne cikla (projektne ideje, pisanje prijavnice, priprava na aktivnost) dovolj pasivna udeležba. Zato je zelo pomembno, da razvijamo odnos z mladimi, jih dobro (s)poznamo in tako vemo, kdaj jih lahko bolj polno vključimo in katere naloge prevzamemo mladinski delavci.

## PRIPRAVA

(od ideje do začetka izvajanja prvih aktivnosti v projektu)

Vsak projekt se začne z idejo, ki jo je pomembno dobro razviti, sledi pisanje (prijavnice) projekta in priprava vseh vpletenih v projekt. Dobra priprava je ključ do uspešnega projekta!

V fazi priprave sta ključna poznavanje in odnos ter dobra komunikacija med partnerskimi organizacijami. Zanesljiv in izkušen partner nam bo nudil podporo pri

organizaciji vključujočih aktivnosti in pri vsej logistiki, ki mora biti prilagojena skupini mladih, s katero delamo. Poznati moramo področje delovanja partnerja, strukturo organizacije, vrednote organizacije in njihov kader ter predvsem poznavanje njihovih močnih in šibkih točk. Poznati moramo tudi pravila, ki se jih poslužujejo, ko se z mladimi udeležujejo aktivnosti v tujini. Na primer: zelo pomembno je, da če uživanje alkohola med mladimi v naši organizaciji ni dovoljeno, enako deluje tudi naš partner, s katerim organiziramo aktivnost. V nasprotnem primeru lahko naletimo na resne težave.

Priprava naj poteka dlje časa pred začetkom projekta in pred začetkom vseh aktivnosti znotraj projekta, v kolikor je teh več.

Potrebno se je dobro seznaniti s samo aktivnostjo in načinom dela. Tako se lahko partnerske organizacije med seboj bolje sporazumejo glede različnih okoliščin, pravil, izvajanja in s tem zmanjšajo tveganja med celotnim projektom. Ne pozabimo na možnost sestanka za preverjanje izvedljivosti projekta ali na kakšno drugo obliko aktivnosti v okviru mobilnosti mladinskih delavcev, ki je omogočena v okviru programa Erasmus+ na področju mladine.

Potrebno se je dobro seznaniti s konkretnimi udeleženci in njihovimi potrebami. Vse informacije naj nam bodo vodilo za načrtovanje in prilagoditev aktivnosti, da so vključujoče za vse udeležence. Za nekatere prilagoditve aktivnosti je potreben dodaten čas za pripravo še pred dejanskim izvajanjem aktivnosti (npr. taktilni prikazi ali modelčki pomanjšanih replik, slikovne vsebine, zvočni posnetki ...).

Že pri pripravi projekta načrtujte stroške za posebne potrebe in stroške za vključevanje mladih z manj priložnostmi, ki morajo biti del projektne proračuna. Tudi s tega vidika je potrebno zelo dobro poznati svojo skupino, da tovrstne stroške lahko načrtujemo.

Priporočljivo je izvesti predhodni pripravljalni obisk, ki omogoči, da se preveri, če lokacija, prostor, pripomočki in materiali ustrezajo izbrani skupini udeležencev, in to načrtovati v prijavnici projekta. To je priporočljivo predvsem takrat, ko vključujemo mlade z različnimi vrstami invalidnosti ali mlade s posebnimi potrebami, ki so tudi gibalno ovirani.

Obenem pa je potrebno zagotoviti tudi dovolj podporne osebe za mlade že v fazi priprave na samo aktivnost (npr. spremstvo, prevoz na pripravljalne sestanke, tolmačenje ...).


Vključevanje udeležencev z manj priložnostmi v priprave na samo aktivnost je velika prednost tako za vse udeležence kot za organizatorje. Tako so znane njihove potrebe, želje, motivacija, ovire itd. Priprava udeležencev pred samo aktivnostjo projekta je bistvena za aktivno participacijo mladih, še posebej mladih z manj priložnostmi, in izvedbo vključujoče aktivnosti.

### Udeležence seznanimo z vsebinskimi in tehničnimi informacijami:

- posredujemo jim urnik/program aktivnosti ter predstavimo temo projekta;
- razdelimo in določimo obveznosti mladih (npr. izvedba delavnice in posameznih sklopov na aktivnosti ...);
- pogovorimo se o pričakovanih in strahovih ter njihovi odgovornosti (npr. spoštovanje pravil, vloga mladinskega voditelja...);

Prav tako pa jim damo informacije o:

- lokaciji/nastanitvi;
- poti/potovanju;
- priporočenih osebnih stvarih, ki naj jih imajo s seboj;
- potrebnih osebnih (potovalnih) dokumentih, zdravstvenem zavarovanju;
- nujnih kontaktih ...



**Intervjuvani mladi** izpostavljajo pomen izdatne mentorske podpore in spodbude v organizaciji, ki je izvedena strokovno tako pri pripravi udeleženk in udeležencev kot pri vsebinskih pripravah in ki je mladim na voljo, ko jo potrebujejo.



## PRIMERI IN MOŽNI IZZIVI

### Ko vključujemo mlade z invalidnostjo ne pozabimo:

- preveriti glede ustreznega načina potovanja za udeležence z invalidnostjo ter predvideti morebitne višje stroške za pot, ki presega predviden pavšal, da jih lahko načrtujemo kot stroške za posebne potrebe v okviru izrednih stroškov;
- načrtovati potrebe po spremljevalcih udeležencev z invalidnostjo ter zanje načrtovati stroške poti, zavarovanja in nastanitve;
- narediti podrobnega načrta aktivnosti in načrtovati ter finančno ovrednotiti vse potrebne posebne pripomočke in materiale ter jih pravočasno priskrbeti;
- načrtovati izvedbo predhodnega načrtovalnega obiska in stroške nastanitve ter poti udeležencev, vključno s spremljevalci, načrtovati pod postavko stroški za posebne potrebe;
- če je potrebno, načrtovati ustrezen nastanitev in prehrano za pse vodiče/spremljevalce in ovrednotiti dodatne stroške, povezane s tem.



**Če komuniciramo s slepimi in slabovidnimi osebami, je nujno podati vse informacije v dostopni elektronski obliki in pripraviti opise grafičnih prikazov.**

Kako oblikovati dostopen dokument z uporabo Office orodij:

<https://support.microsoft.com/en-us/office/create-accessible-office-documents-868ecfcd-4f00-4224-b881-a65537a7c155>



**Pri mladih, ki jih lahko uvrščamo v skupino mladih s socialno-kulturnimi ovirami, je pri pripravi pomembno, da:**

- motiviramo udeležence s predstavitvijo ideje (v to so lahko vključeni mladi, ki so že bili na kakšnem projektu, da oni povedo svoje izkušnje);
- jim na primeren način podamo pravila in njihove dolžnosti na aktivnosti;
- izvedemo motivacijske delavnice v jeziku, ki bo skupen na aktivnosti (največkrat angleščina);
- da udeleženci postopno uporabljajo tuji jezik (kot na aktivnosti) in njegovo uporabo nadgrajujemo, ko se izvedba aktivnosti bliža;
- naši udeleženci komunicirajo z udeleženci iz drugih držav preko zaprte FB skupine;
- skupaj z udeleženci oblikujemo program in jih motiviramo za prevzem aktivnosti, katere bi vodili. Sledi natančnejša priprava programa in drugih logističnih zadev s strani mladih - ob podpori in vodenju mentorjev (npr. priprava predstavitev ter vadba teh predstavitev (svoje države, skupine, pripraviti nekaj o temi izmenjave - narediti manjšo raziskavo in jo predstaviti ostalim ipd.)).

**Pri mladih z razvojnimi izzivi in težavami v duševnem zdravju je pri pripravi poudarek na:**

- uporabi preprostega jezika pri smernicah za pripravo (za pakiranje lahko na primer naredimo simulacijo priprave potovalke) in pri predstavitvi projekta. Pisna navodila so v lahko razumljivem jeziku. Nujne številke so na primernem mestu (uporabimo lahko plastificiran majhen papir in se dogovorimo kje ga imajo udeleženci spravljenega);
- poznavanju zdravil udeležencev;
- primernem podajanju pravil in dolžnosti mladih na aktivnosti;
- pogovoru o tem, kaj udeleženci želijo početi in kaj lahko pripravijo sami;
- učenju jezika – nekaj besed iz jezikov, s katerimi se bodo udeleženci srečali;
- pogovoru o vedenju na poti, med aktivnostmi ...;
- možnosti video konference z ostalimi udeleženci projekta;
- pogovoru/sestanku z odgovornimi osebami, ki sodelujejo z udeleženci - kako bi lahko prenesli izkušnjo teh mladih v življenje po projektu;
- pripravi spremljevalca mladih udeležencev.



Vsa priporočila se lahko med predstavljenimi skupinami različno dopolnjujejo. Zavedati se moramo, da imamo lahko na aktivnosti mlado invalidno osebo, ki je hkrati še pripadnica LGBT skupnosti.

## IZVEDBA PROJEKTHNIH AKTIVNOSTI

Po dobri pripravi sledi še boljša izvedba projekta in predvsem projektnih aktivnosti.

Le-to lahko dosežemo tako, da zagotovimo jasno strukturo projektnih aktivnosti, ki ji v največji možni meri sledimo, hkrati pa smo med izvajanjem projektnih aktivnosti pripravljene, da se po potrebi sproti prilagajamo potrebam udeležencev ter uvajamo nujne spremembe in prilagoditve. Zato je nujna sprotne evalvacija o izvedbi aktivnosti (z udeleženci, z mladinskimi voditelji in nami kot organizatorji). Vse povratne informacije udeležencev so dobrodošle in jih lahko dobimo na različne načine:

- redna srečanja vseh udeležencev;
- srečanja udeležencev v manjših skupinah, ki potekajo v maternem jeziku (lažje izražanje stisk, čustev ...);
- srečanja udeležencev iz različnih organizacij/držav (uporaba in s tem utrjevanje skupnega jezika, ki služi kot sporazumevalni jezik na aktivnosti);
- osebni stik z vsakim udeležencem - da se čim prej seznanimo s stiskami, navdušenjem, željami itd. (preverimo počutje udeležencev);
- osebna refleksija vsakega udeleženca vsak dan (prav tako spremljevalca, če ga udeleženec potrebuje).

Prav tako poskušamo udeležence spodbujati k aktivni udeležbi, k izvedbi posameznih nalog, motiviramo jih za sodelovanje pri aktivnostih, jim nudimo podporo, če se počutijo negotovi. Pozorni na komunikacijo in skrbimo za to, da imajo udeleženci možnost prispevati lastne ideje. Pozorni smo na skupinsko dinamiko, kateri prilagajamo potek aktivnosti. Pri tem smo fleksibilni in če je treba, prilagodimo metode ali uporabimo druge.

Med izvedbo projektnih aktivnosti je zelo pomembna tudi dodatna pomoč pri logistiki, dodatnem spremljanju, komunikaciji z lokalnimi partnerji in okoljem ...

Pri delu z udeleženci, še posebej tistimi z **razvojnimi izzivi in težavami v duševnem zdravju**, je med izvajanjem aktivnosti še zlasti pomembno, da se držimo jasne strukture in rutine dela, s katero je udeleženec seznanjen pred samo aktivnostjo. S tem imajo vzpostavljen varen prostor za delovanje oz. jim ta struktura nudi varnost. Prav tako pa moramo preverjati njihovo jemanje zdravil, če je to potrebno.



**V intervjujih** je bila izpostavljena zagotovitev stalne strokovne podpore mentorjev, tako za osebno podporo kot pri reševanju izzivov. Mladi so izpostavili, da so zelo cenili redno, neposredno, osebno in iskreno vrednotenje - bolj kot hierarhično vrednotenje ali poročanje udeležencev vodjem in nato izvedba sestankov zgolj oseb iz vodstva. V vseh primerih se jim zdi pomembno sprotne reševanje težav, izzivov, še posebej preko pogovora z mentorji/vodji.

## ZAKLJUČNA PROJEKTNA FAZA

Kaj sledi po zaključku projektnih aktivnosti je zelo odvisno od trajanja aktivnosti in dolžine projekta. V vsakem primeru pa je pomembno, da udeležencem nudimo podporo pri vključevanju nazaj v domače lokalno okolje in celotnem procesu osebne rasti. Za večino mladih z manj priložnostmi izkušnja sodelovanja v (mednarodnih) projektih predstavlja velik korak v osebni rasti, krepitev kompetenc in prispeva k boljši samopodobi, zato je potrebno omogočiti dodatne aktivnosti, ki spodbujajo razvoj mladih.

Preverimo njihove pridobljene izkušnje in kakšen vpliv je imel projekt na njih, kaj lahko še naredimo oz. kako nadgraditi znanja in jih vključiti v njihove vsakodnevne aktivnosti.

Ob tem pa ne pozabimo deliti uspešnega projekta z drugimi – drugimi mladimi, starši, mentorji, organizacijami in ne nazadnje s širšo javnostjo, saj tako oblikujemo dodatne priložnosti za mlade z manj priložnostmi in njihovo vključevanje ter bolj vključujočo družbo.



**V intervjujih** so mladi izpostavili, da dajejo velik poudarek medvrstniškemu prenosu informacij in priporočilom prijateljic in prijateljev glede projektov. Iskreno so govorili tudi o tem, česa vsega se naučiš na izmenjavi/projektu prostovoljstva in da ni vse vedno samo lepo, ampak je tako kot življenje: včasih so dobre stvari, včasih slabe, iz vseh izkušenj pa se lahko nekaj naučiš.

Pogrešajo boljšo, usklajeno, skupno promocijo in dviganje pomena neformalnega izobraževanja na (formalno) izobraževalnih ustanovah (šole, fakultete).



# 4

## PARTNERJI V PROJEKTU

Pri svojem delovanju in izvajanju programov ter projektov se srečujemo z različnimi deležniki. Ker delujemo/želimo delovati v polju socialnega vključevanja, je še toliko bolj pomembno, kako se mrežimo in na kakšen način sodelujemo s partnerji.

Kakovostno partnerstvo je eno tistih ključnih elementov (mednarodnega) sodelovanja, brez katerega je kakovosten projekt praktično iluzija. Še posebej, kadar gre za vključevanje mladih z manj priložnostmi, je zelo pomemben odnos, zaupanje ter zelo dobro poznavanje partnerjev.

#### **Kadar so naša ciljna skupina mladi z manj priložnostmi, je pri partnerstvu izjemno pomembno:**

- poznavanje in zaupanje do partnerjev (predvsem zaradi nepredvidljivih situacij);
- poznavanje njihovega kadra (projektni vodje, mladinski voditelji, podporno osebje ...);
- da (s)poznamo sistem vrednot partnerskih organizacij;
- da imamo skupne cilje in da gradimo na skupnih vrednotah;
- razumevanje neformalnega izobraževanja;
- da postavimo jasne dogovore in pravila.

Osebno poznanstvo znotraj partnerskih organizacij je dodana vrednost.



Predlog: izdelajte si kratek seznam za preverjanje, ki zajema osnovne informacije/ podatke partnerske organizacije, sporazume/ pogodbe, kontaktne podatke, področje delovanja ...

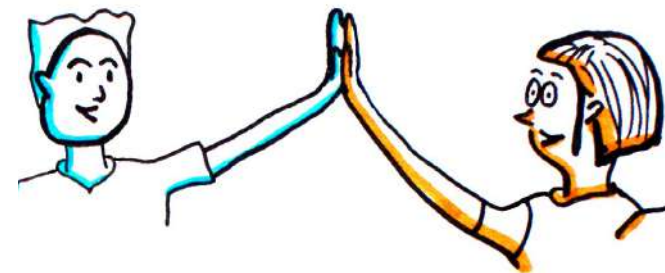
Za začetek načrtujte projekte bilateralno (z enim partnerjem) in gradite povezavo in partnerja dobro spoznajte, kasneje vključite/poiščite dodatna nova partnerstva. Naj opomnimo tudi, da se pri mednarodnih projektnih aktivnostih lahko srečujemo z različnim razumevanjem in možnostmi izvajanja vključujočih projektov.

#### **Mrežimo se lahko preko različnih kanalov:**

- iz obstoječe mreže partnerjev (poznane organizacije – nacionalne in mednarodne);
- baza Nacionalne agencije (Nacionalna agencija odlično pozna posamezne akterje na mladinskem področju in lahko posamezni organizaciji svetuje oz. priporoča sodelovanje s konkretnimi organizacijami, ki delujejo na sorodnem področju/ imajo podobne načrte/imajo izkušnje z določenim področjem);
- udeležba na tematskih dogodkih Erasmus+ seminarjih za vzpostavitev partnerstev, usposabljanjih in ostalih mednarodnih izobraževalnih aktivnostih, ki omogočajo mreženje;
- iskanje v orodju za iskanje partnerjev SALTO YOUTH in na Evropskem mladinskem portalu, kjer gostuje portal Evropske solidarnostne enote, v katerem je na voljo baza organizacij z znakom kakovosti.

#### **(Partnerske) organizacije, ki ne poznajo področja:**

- Lahko izvajajo vključujoče projekte, vendar morajo za ta namen pridobiti ustrezno podporo oz. se morajo ustrezno usposobiti;
- smiselno je, da ima vsaj en partner preteklo izkušnje na obravnavanem področju. Partnerji naj bodo organizacije, ki že delajo/poznajo potrebe ciljne skupine ali imajo znotraj svoje organizacije razvite programe, ki so namenjeni mladim z manj priložnostmi;



- pomembno je, da je partner, če na tem področju ni izkušen, odprt za potrebe in predloge izkušenejše organizacije oz. partnerja in da skupaj iščeta možne rešitve za morebitne težave;
- smiselno se je vključevati v različne projekte mobilnosti mladinskih delavcev Erasmus+, ki omogočajo poglobljen uvid v organizacije (npr. izobraževalni obisk na delovnem mestu, seminar za vzpostavitev partnerstev ...).

Pomembno je, da se partnerji od samega začetka zavedajo, zakaj izvajajo projekte in da se upošteva dogovorjeno. Najbolj vključujoče projekte lahko izvedemo s sodelovanjem organizacij, ki delajo z različnimi skupinami mladih, ki se tako medsebojno spoznavajo in gradijo raznoliko ter vključujočo skupino mladih.

Prav tako bi radi izpostavili pomembnost, da so dogovori jasni že od samega začetka, pred izvedbo kakršnekoli aktivnosti (npr. pravilo brez alkohola ter tudi drugih drog).

Tudi mladoletnost udeležencev na projektih predstavlja izziv za organizacije. Po izkušnjah organizacij več kot 75 % potencialnih partnerjev ni bilo pripravljenih sodelovati v projektih, ki vključujejo mladoletne udeležence.

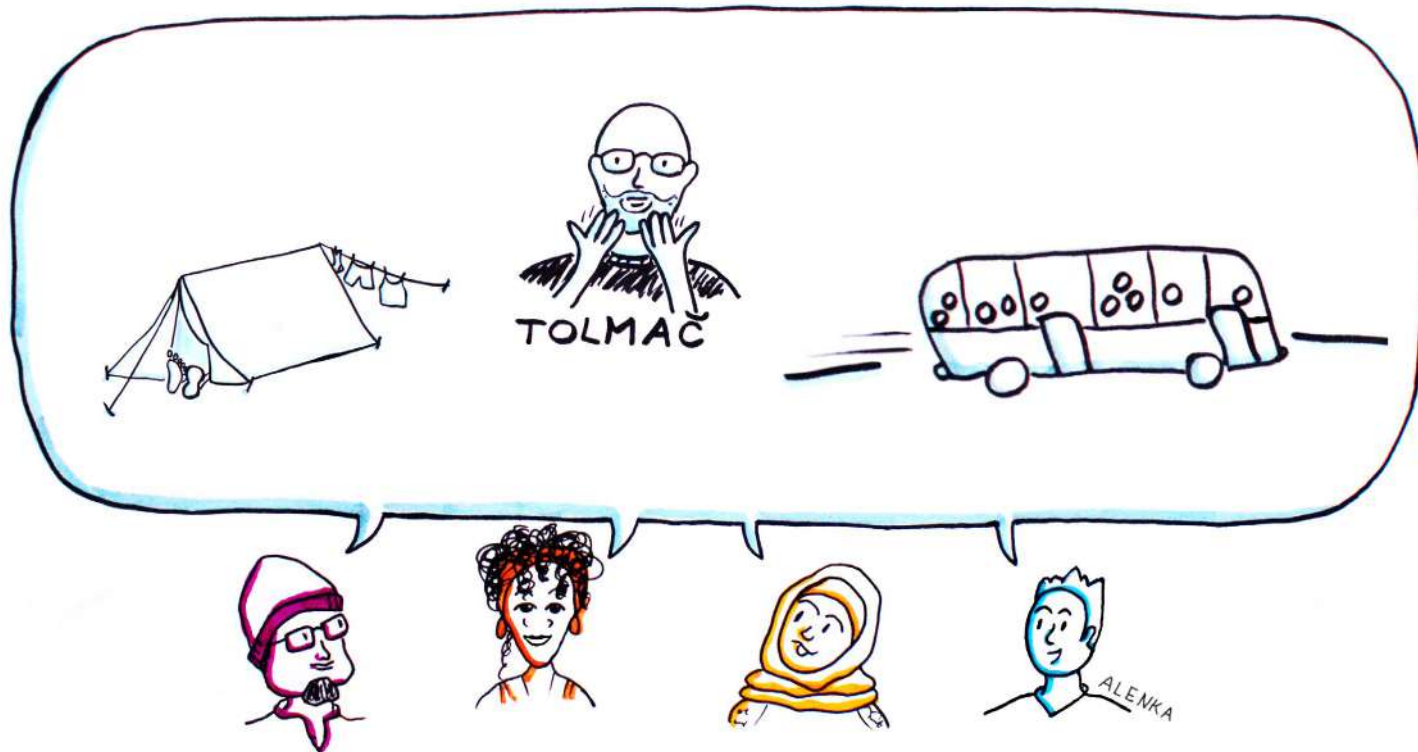
## **PRIMERI IN MOŽNI IZZIVI**

Ko govorimo o **področju razvojnih izzivov in duševnega zdravja**, je še toliko bolj pomembno sodelovanje s partnerji v lokalnem okolju, ki delujejo na teh področjih (v Sloveniji je to npr. Center za krepitev zdravja, Center za duševno zdravje otrok in mladostnikov ...).



Kot na partnerje/deležnike v projektu ne pozabimo na lokalno okolje. Že pred prihodom udeležencev se povežite z zdravstvenim domom v neposredni bližini in osebnim zdravnikom, ki bo poskrbel za morebitne zdravstvene težave udeležencev.

Ob tem pa se moramo zavedati realnega stanja, predvsem čakalnih dob in delovnega časa ter lokacij dežurnih ambulant (npr. urgentna ambulanta na Polikliniki deluje omejen čas, izven delovnega časa je urgentna ambulanta na Centru za mentalno zdravje).



# 5

## LOGISTIKA

(NASTANITEV, PREHRANA, DELOVNO OKOLJE, DODATNI PRIPOMOČKI, POTOVANJE, DODATNA POMOČ ...)

Če vaš projekt vključuje mlade z manj priložnostmi, se pri določenih skupinah mladih z manj priložnostmi organizacija in izvedba logistike projektne aktivnosti izkaže za zelo pomemben faktor pri uspešnosti vašega projekta, saj zahteva natančno načrtovanje, čas in sredstva.

Ne glede na raznolikost udeležencev je v projektni aktivnosti potrebno zagotoviti dovolj varno okolje za vse udeležence. Udeleženci naj bodo nastanjeni v okolju, ki sprejema različne kulture, etnično in versko pripadnost, spolno usmerjenost, zunanji izgled ...

Poskrbeti moramo za ustrezen nastanitev in ustrežno prehrano, organizirati prevoz/potovanje na aktivnost in prevoze med aktivnostjo, zagotoviti dodatno mentorstvo, podporo, spremljevalce in ob tem razmisliti, kako jih vključiti v aktivnosti in ali je smiselno za njih organizirati vzporedne aktivnosti.

Pri organizaciji teh vidikov naslavljamo konkretna vprašanja udeležencem in partnerjem že v sami pripravi na projektno aktivnost. Pomembno je, da ne predvidevamo – dobro spoznajmo ciljno skupino (udeležence) in izhajajmo iz njihovih potreb (upoštevamo kaj želijo in česa ne).

Kot omenjeno, nekatere skupine mladih zahtevajo več fokusa na tem tehničnem delu projekta - logistiki. V nadaljevanju so podane izčrpne informacije za ustrešno vključevanje mladih z manj priložnosti, posebej mladih z invalidnostjo. Verjamemo, da bodo pripomogle k večjemu razumevanju vključujočih projektov in da boste v njih našli informacije, ki vam bodo pomagale pri vašem delovanju, ne glede na to, ali vaše delo vključuje mlade z invalidnostjo ali ne.

## PRIMERI IN MOŽNI IZZIVI Nastanitev



**Za mlade z gibalno oviranostjo** mora biti nastanitev dostopna in prilagojena osebam, ki se težje gibljejo in za gibanje uporabljajo različne pripomočke (bergle, hujica, električni ali ročni invalidski voziček ...). Sobe morajo biti dovolj velike, z dovolj velikimi vrati, imeti morajo prilagojene sanitarije in kopalnico (ustrezna širina vrat, ročajji, dostopna kad ali tuš ...), ustrezne klančine oz. dvigala, primerna tla (da ni npr. tepihov ...), stvari morajo biti postavljene na primerno višino, pomembna je primerna višina miz, ustrezna velikost skupnih prostorov ...

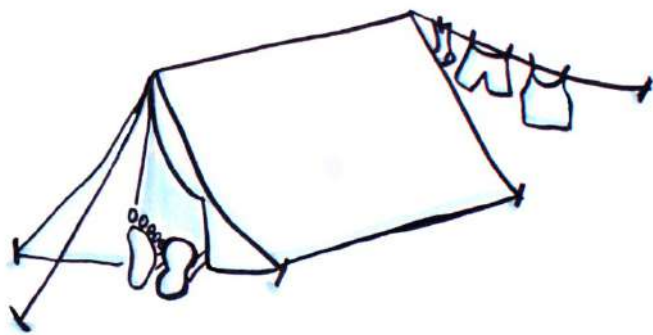
**Za slepe in slabovidne mlade** bi bilo najbolj ustrezno, da bi bile v stavbi taktilne in kontrastne vodilne linije in oznake prostorov v povečanem tisku in brajici. V primeru dvigal je zaželena zvočna najava nadstropij in tipke v kontrastnih barvah ter brajevi pisavi. Ker pa tega večinoma ni, je pomembno, da je prostor enostaven za orientacijo, da si je mogoče zapomniti pomembne lokacije in poti in da na teh poteh ni ovir, še posebej ne takih, ki so v višini glave oz. takih, ki z belo palico niso zaznavne. Prav tako je pomembno, da je prostor dobro osvetljen in da ni bleščanja.

Za slepe in slabovidne je potrebno izvesti aktivnost uvodne orientacije in mobilnosti. To vključuje razlago razporeditve prostorov (kje se kaj nahaja). Če se izkaže potreba, se naknadno uredi dodatne napise ali usmerjevalnike v povečanem in/ali brajevem tisku. Slepi in slabovidni udeleženci naj bivajo v prostorih, do katerih je omogočen varen dostop.

Tekom aktivnosti je potrebno ohranjati enako organizacijo pohištva v posameznih prostorih. V kolikor se, na primer, spremeni razporeditev sedežev ali miz, je treba slepemu in slabovidnemu to vnaprej pojasniti.

Dobro je, da ima slepa ali slabovidna oseba dostop do električne vtičnice, če pri delu uporablja podporno tehnologijo – prenosnik, brajevo vrstico, elektronsko lupo. Pomembno je, da se prostori tekom aktivnosti sproti pospravljajo in da na prehodih in poteh ni nepričakovanih predmetov.

Dostopnost in prilagojenost ima za različne osebe različen pomen, zato je pomembno stvari vedno fizično vnaprej preveriti.



## Prehrana

Dovolj nizko serviranje prigrizkov in pijače v odmorih in jedi pri obrokih, da si udeleženci, ki uporabljajo invalidski voziček, lahko postrežejo sami. V prostoru naj bo hrana postavljena tako, da je okrog miz dovolj prostora za gibanje z invalidskim vozičkom.

Za slabovidne udeležence je organizacija samopostrežne prehrane manj primerna, za slepe pa je tovrstni dostop do prehrane neprimeren. Boljše je, če je hrana postrežena na mizo.

Tisti, ki slepemu pomaga, najsi bo to njegov spremljevalec ali kak drug udeleženec, mora slepemu pojasniti, kaj vse je na voljo, da si lahko izbere, kaj bo jedel. V primeru, da je pri postreženem obedu na voljo več menijev, je treba slepemu ali slabovidnemu to prebrati, da se lahko odloči, če meniji niso na voljo v povečanem tisku ali v brajici.

Ko ima hrano na krožniku, mu je potrebno razložiti, kaj se nahaja kje. Po potrebi spremljevalec določene dele hrane tudi razreže.

Praktičen prikaz orientacije slabovidne osebe pri prehranjevanju:  
[https://www.youtube.com/watch?v=J\\_8z1pboZ9M](https://www.youtube.com/watch?v=J_8z1pboZ9M)

Po zaključenem obroku spremljevalec namesto slepega udeleženca pospravi oz. odnese jedilno posodo in pribor na za to odrejeno mesto.



**Pri namestitvi mladih z razvojnimi izzivi in težavami v duševnem zdravju** bodimo pozorni, da so nameščeni v bližini mentorjev, spremljevalcev. Poleg tega zagotovimo ustrezno namestitev (oskrbo) glede na potrebe. Razmislimo, ali je potrebno (pripomore k participaciji in učenju udeleženca ali ne), da zagotovimo čim manjša odstopanja od domače nastanitve (npr. stanovanjska skupnost v domačem okolju, enako tudi v tujini).

## Prevoz/potovanje

**Če vključujemo mlade z gibalno oviranostjo**, je zelo pomembno, da preverimo dostopnost javnega prevoza. Če ta ni dostopen ali ne obstaja, v času izvajanja projektne aktivnosti po potrebi zagotovimo dostopen in prilagojen prevoz (razni izleti, prosti čas). Pri tem smo pozorni na to, če se udeleženec lahko presede, če se njegov pripomoček lahko zloži in na podlagi vseh informacij uredimo ustrezen prevoz.

Pri potovanju z letalom svetujemo udeležencem na električnem invalidskem vozičku, da letalske karte organizirajo preko agencij, ki dostopajo do »letalskega sistema«.

V primeru, da **slepi ali slabovidni udeleženec** na dogodek pripotuje sam z javnim prevozom, mu ponudimo zasebni prevoz ali spremstvo pri gibanju po lokalnem okolju do mesta dogodka. S tem namenom ga izbrana oseba pričaka ob dogovorjeni uri na dogovorjenem mestu (letališče, avtobusna ali železniška postaja) in odpelje/spremlja na izbrano lokacijo.

Pred tem je potrebno udeležencu poslati zelo jasna navodila, kje točno ga bo čakala oseba, ki mu bo nudila prevoz.

Čakajoči mora imeti dovolj velik in prepoznaven napis, da ga slabovidni vidi ali pa obratno - čakajoči dobi natančen opis slepe osebe, da jo prepozna in povpraša, če je prava, saj slepa oseba ne bo mogla prepoznati osebe, ki jo čaka.

V primeru samostojne uporabe javnega prevoza je treba dati jasna navodila za pot (navesti številke avtobusov, prog, vstopno in izstopno postajo in številko postaj do cilja).

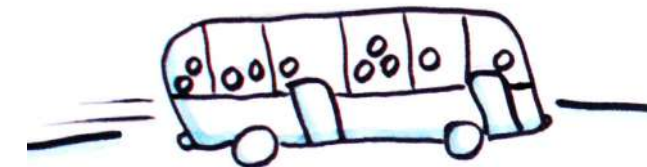
Pri nakupu letalskih kart je na primer potrebno označiti, da je oseba slepa in slabovidna in ali potrebuje pomoč osebja na letališču.

**Posebej je treba biti pozoren pri potovanju osebe s psom vodičem.** Za psa je potrebno urediti naslednje: potni list, potrdilo o obveznih cepljenjih, potrdilo o zdravstvenem stanju, potrdilo o statusu psa vodiča (zahtevajo nekateri letalski prevozniki), zavarovanje za tujino, ustrezna cepljenja (odvisno od destinacije potovanja). V ta namen je potrebno načrtovati izredne stroške.

Psu vodiču je potrebno zagotoviti ustrezno prehrano, ki je je varen. V kolikor določene pasje hrane ni možno kupiti v državi gostiteljici, jo bo moral lastnik vzeti seboj, kar lahko pomeni doplačilo pri prtljagi, saj običajen pes v tednu dni poje vsaj 5 kg hrane.

Priporočila obnašanja v bližini psa vodiča:  
<https://www.letsenvision.com/blog/guide-dog-etiquette>

Tukaj si lahko ogledate praktični prikaz, kako spremljati nekoga, ki ne vidi:  
<https://www.youtube.com/watch?v=-jqepQ8yASM>



## Pripomočki

Če je potrebno, za udeležence z gibalno oviranostjo zagotovimo dodatni invalidski voziček, ki ga lahko nekdo, ki težje hodi, uporabi med aktivnostmi. Prav tako si sposodimo premične rampice za nepredvidene situacije premagovanja pragov ali podobnih ovir.

Pripomočki za slepe in slabovidne, kot so prenosnik, brajeva vrstica, povečevalnik zaslona in podobno, sodijo v ročno prtljago, da se med letom ne poškodujejo, zato se je smiselno (predvsem pri nizkocenovnih ponudnikih) pozanimati glede dovoljene velikosti ročne prtljage in višine predvidenega doplačila za presežanje omejitev. Vse te pripomočke je smiselno tudi zavarovati za primer poškodbe ali okvare. Za vse zgoraj naštetu je priporočljivo načrtovati izredne stroške.

Partnerji naj se vnaprej dogovorijo, ali bo določene pripomočke (npr. brajev pisalni stroj, brajev papir, lupe, elektronske lupe, računalnik s prilagojeno podporno tehnologijo) zagotovil gostitelj ali se pričakuje, da udeleženci prinesejo lastno opremo. Potrebno je tudi določiti število pripomočkov glede na predvideno število uporabnikov ter predviden čas uporabe pripomočkov (v primeru, da si bo npr. več udeležencev delilo isti pripomoček). Primeri pripomočkov, ki se uporabljajo pri vključevanju slepih in slabovidnih udeležencev v aktivnosti: taktilne slike/napisi, taktilni materiali (raznolike tkanine, papir, naravni in umetni materiali), kontrastne in konturne barve, barve z vonjem, zvočne igre in signali.

## Dodatna pomoč

Priporočljivo je, **da zagotovimo vsaj enega osebnega asistenta** (najbolje 2 - fanta in punco), ki je prisoten na projektni aktivnosti, saj se lahko zgodi, da udeleženec/i z invalidnostjo potrebuje več pomoči, kot so jo navedli/nam sporočili.

Za gibanje po neznanem okolju je slepi osebi potrebno **zagotoviti spremstvo videče osebe oz. spremljevalca**. V primeru slabovidnih udeležencev je potreben dogovor o tem, v kakšnih okoliščinah oseba zmora sama oz. kdaj predvideva, da bi potrebovala pomoč.

Zagotovitev števila spremljevalcev na posamezni aktivnosti je odvisna od števila in potreb (samostojnosti) slepih in slabovidnih udeležencev. Običajno je tako, da vsaka slepa oseba potrebuje svojega spremljevalca, slabovidni udeleženci pa si lahko spremljevalce delijo. To pomeni, da običajno zadostuje en spremljevalec na dve do tri slabovidne osebe, odvisno od stopnje in vrste okvare vida. Pri mednarodnih aktivnostih je predvideno, da slepega udeleženca spremljata 2 spremljevalca.

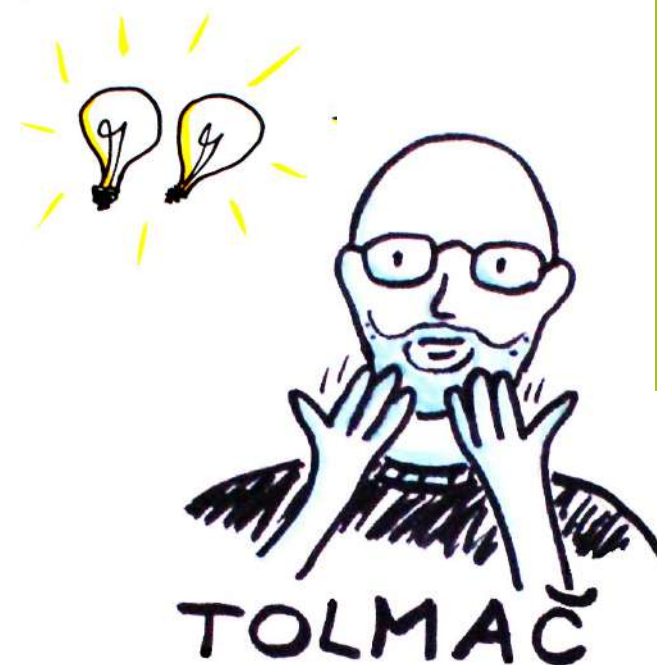
### Glavna vzroka sta dva:

- Slepa oseba potrebuje podporo skozi cel dan, zato je smiselno razmišljati, da sta v dnevnu za podporo določenemu udeležencu na voljo dve osebi. Tako se spremljevalca pri delu lahko izmenjujeta in določen del dneva namenita tudi počitku, še posebej v primeru dolgoročnejših aktivnostih.
- Spremstvo dveh oseb je smiselno tudi zaradi zagotavljanja nemotene podpore in varnosti udeleženca v primeru izrednih dogodkov, kot so primeri bolezni ali poškodb spremljevalcev.

Ko načrtujemo kdo naj izvede orientacijo in mobilnost ob prihodu na aktivnost, premislimo, ali je to strokovnjak za orientacijo in mobilnost slepih in slabovidnih ali zgolj izkušen mladinski vodja. V primeru strokovne storitve je treba načrtovati dodatna sredstva za podporo za posebne potrebe.

Več o orientaciji in mobilnosti:

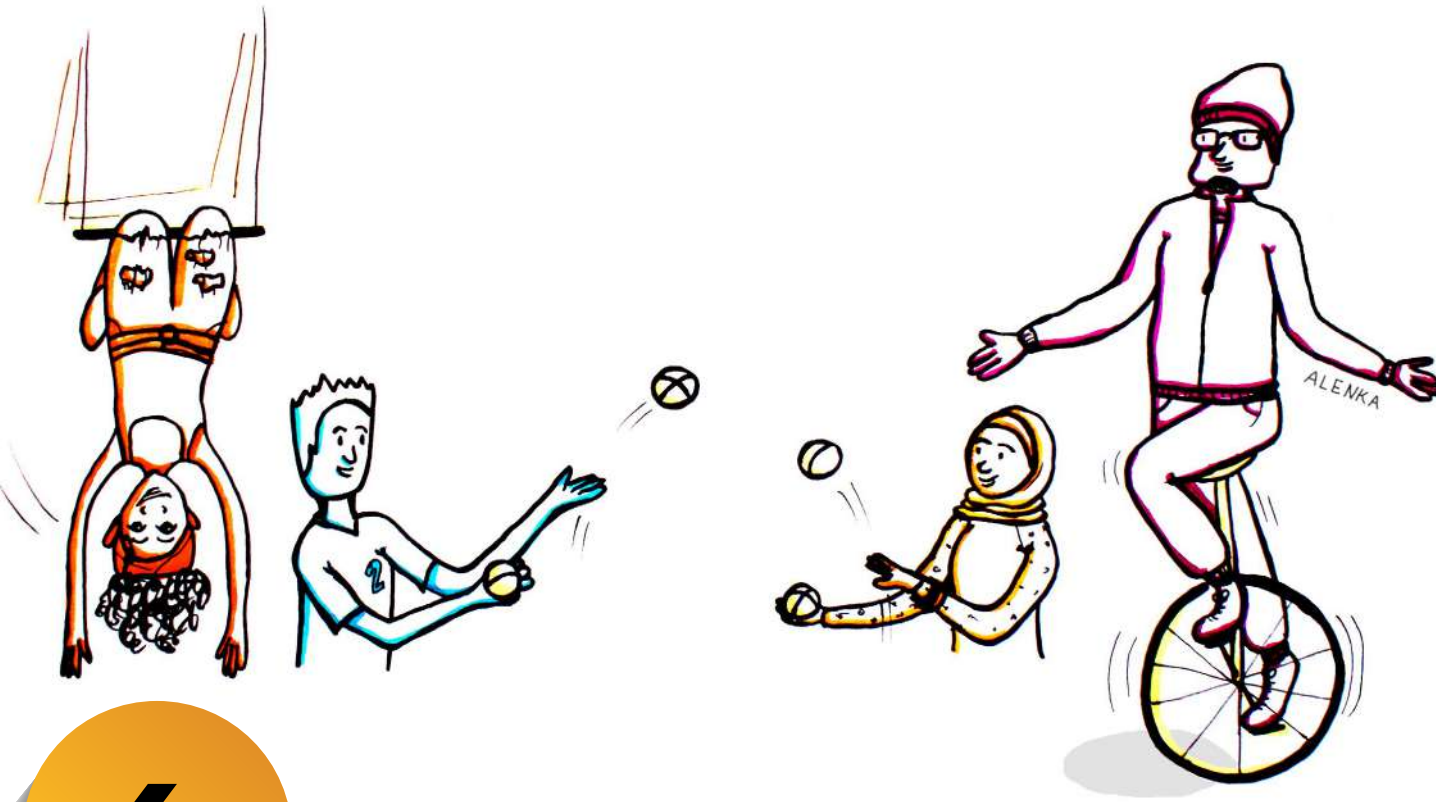
<https://visionaware.org/everyday-living/essential-skills/an-introduction-to-orientation-and-mobility-skills/>



**V primeru, ko gostimo udeleženca, ki ima težave v duševnem zdravju,** je potrebno v organizaciji imeti strokovno usposobljeno osebo, ki mu je glede na stopnjo težav na razpolago (tudi 24/7).

Zagotoviti moramo dovolj strokovnega osebja, ki pozna **udeležence, ki se soočajo s socialno-kulturnimi ovirami** ter jim nudi podporo, ko jo potrebujejo. Prav tako poskušamo zagotoviti dodatna usposabljanja za podporno osebje, če nimajo dovolj izkušenj.

Mladim, ki se soočajo s čustvenimi in vedenjskimi težavami, se lahko v okviru aktivnosti projektov te težave še potencirajo. Zato je nujna usposobljenost in zadostno število podpornega osebja.



# 6

## METODOLOGIJA DELA IN UČENJA

Izbira in uporaba primerne metodologije je tista čarobna paličica, ki jo mora imeti vsaka projektna ideja, da nas vodi do uresničevanja projektnih ciljev. Katere metode bomo izbrali, kako jih bomo prilagodili, časovno umestili v naše projekte, pa je še posebej pomembno, kadar vključujemo v naš projekt mlade z manj priložnostmi ali pa so le-ti ključni snovalci projekta. Že od samega začetka oblikovanja projekta razmišljajmo o vključujočih aktivnostih (in posledično metodah). O različnih metodologijah in vključujočih metodah je napisanih veliko publikacij, priročnikov in drugega gradiva, mi pa smo zbrali nekaj ključnih nasvetov.

O projektni aktivnosti govorimo kot o tistem ključnem delu našega projekta, v katerega so vključeni vsi udeleženci in aktivno sodelujejo pri njegovem izvajanju. Znotraj projektne aktivnosti pa se zgodijo vse ostale aktivnosti, ki smo si jih zamislili, izbrali in načrtovali, da bomo sledili zastavljenim ciljem.

Zato je pomembno, da vse te aktivnosti izbiramo in načrtujemo ne samo glede na tematiko, temveč predvsem po meri udeležencev in zmožnosti mladinskih voditeljev/mentorjev. Izhajamo iz potreb in zanimanj skupine in aktivnosti oblikujemo na podlagi osebnostnih značilnosti udeležencev, njihovih spretnosti, želja ipd. Vsiljevanje aktivnosti, ki udeležencem niso blizu, je neproduktivno. To ne pomeni, da ne vključimo aktivnosti, za katere menimo, da so smiselne glede teme in vključenih mladih, vendar jih predstavimo tako, da imajo smisel. Mladim je potrebno nuditi izkušnje, ki jih pridobijo izven svoje cone udobja, vendar z jasno podporo in namenom.

Da bo naš projekt res vključujoč, je zelo pomembno, da aktivnosti prilagodimo tako, da so vključujoče za vse udeležence.

Ob tem ne pozabimo tudi na primerno časovnico aktivnosti, z upoštevanjem raznolikosti skupine in potreb udeležencev (marsikatera podporna dejavnost: osebna asistenca, tolmačenje itd., pa tudi več prekinitev/krajši sklopi, prilagojeni zmožnosti koncentracije udeležencev, vzamejo več časa). Bolje, da je aktivnost izvedena kakovostno in poglobljeno, kot da hitimo.

Pri izvajanju naše projektne aktivnosti je pomembno, da predstavimo naš način dela in principe ter značilnosti neformalnega izobraževanja/učenja.

Ko vključujemo mlade z manj priložnostmi, uporabimo to različnost kot vir učenja. Dolžina aktivnosti naj bo prilagojena zmožnosti koncentracije skupine.

Postavitev v prostoru, kjer izvajamo dejavnosti, naj bo vključujoča; če se le da, naj bo to krog ali delo v malih skupinah, saj so tako udeleženci bolj aktivni. Izogibamo se kino postavitvi.

Časovnico/urnik prilagodimo potrebam skupine: potreba po počitku, skrb zase, dovolj dolgi odmori ipd. Urnik naj bo viden vsem in narejen tako, da ga lahko udeleženci sami razumejo. Če nismo prepričani, ali je izbrana aktivnost/metoda primerna za določenega udeleženca, se z njim posvetujemo izven skupine pred izvedbo aktivnosti in udeleženca vprašamo za nasvet.

Pri izbiri aktivnosti, ki vključujejo delo s telesom, je potrebna previdnost z vidika dotika. Vedno moramo paziti, da imamo dovoljenje za dotik in da udeležencem s tega vidika ta metoda ustreza.

Za izbiro metod (prepoznamo) upoštevamo potrebe vseh udeležencev in tako izberemo kar se da vključujoče metode. Obstaja nešteto metod, ki jih lahko uporabimo za naše aktivnosti (splet je neomejen vir), ob tem ne pozabimo, da lahko vsako metodo tudi preoblikujemo in prilagodimo, da ustreza naši aktivnosti in vključi vse naše udeležence.

Za tiste, ki ste s snovanjem in izvajanjem projektov še bolj na začetku, naj navedemo nekaj izmed pogosteje uporabljenih metod. Zavedamo se, da lahko z njihovim naštevanjem omejimo vaše razmišljanje, zato naj poudarimo, da obstaja še veliko drugih metod in da so ideje vedno dobrodošle. Delo v (manjših) skupinah; konverzacija (osebni pogovor); predavanje in demonstracija; študija primera; sodelovanje s prostovoljci, strokovnjaki, mladinskimi delavci z izkušnjami na podobnem področju; izobraževalni izleti/ekskurzije; igra vlog; fotogovorica; izražanje s pomočjo umetnosti (slikanje/risanje, ples, glasba, igra ...) ali športa; projektno delo; učenje s pomočjo elektronskih medijev; doživljajsko/izkustveno učenje idr.

## OB TEM NAJ OPIŠEMO NEKAJ PRIMEROV POSAMEZNIH METOD ZA LAŽJI ZAČETEK:

- Diskusije v skupini in v manjših skupinah**  
S pomočjo diskusije v celotni skupini imajo udeleženci možnost učinkovitega posredovanja informacij, po vsaki delavnici pa imajo možnost podati svoje mnenje, debatirati in analizirati v skladu s temo delavnic.
- Skupinsko delo**  
Z namenom učinkovitega dela in komunikacije med posamezniki (npr. v času izmenjave) so udeleženci po potrebi razdeljeni v več skupin. Manjše skupine omogočajo, da ima vsak posameznik možnost komunikacije z drugimi in s tem aktivnega sodelovanja pri diskusijah in iskanju rešitev ter možnosti.
- Ustvarjalne delavnice**  
S tovrstnimi delavnicami mladi izražajo svojo kreativnost in si tudi sami izdelajo kakšno uporabno stvar, ki temelji na okolju prijaznih surovinah.
- Športne delavnice**  
Športne delavnice so učinkovita skupinska metoda dela, saj vsebujejo elemente sproščanja in drugačnega izražanja samega sebe. Pri tem je v ospredju izkušnja športnega udejstvovanja in ne tekmovalnost.
- Izobraževalni izleti/ekskurzije**  
Z namenom spoznati določeno stvar (npr. slovensko kulturno in naravno dediščino) mladi z izletom na neformalen in neposreden način spoznavajo kulturno raznolikost in pridobijo konkretna znanja (npr. o Sloveniji ali drugih državah).
- Podporne/spremljevalne metode:**
  - Vsakodnevni skupinski sestanek/refleksija, kjer imajo vsi udeleženci možnost povedati svoja občutja, pozitivne/negativne vidike dneva, razrešujejo pa se tudi morebitni konflikti in sprejemajo dogovori za naprej.
  - Evalvacije, kjer ima vsak udeleženec možnost podati povratno informacijo na celoten projekt in analizirati rezultate izmenjave (zaključna in vmesna).
  - Večerne družabne igre in spoznavanje kulture (npr. slovenske) in naravnih znamenitosti z ogledi krajev.
  - Nacionalni večeri, na katerih udeleženci preko glasbe, hrane, običajev in drugih aktivnosti prikažejo svojo kulturo in znamenitosti.

## KONKRETNI PRIMERI IN MOŽNI IZZIVI

### Nekaj primerov in nasvetov glede izbire metod za slepe in slabovidne udeležence:

- uporaba taktilnih materialov;
- aktivnosti naj se ne osredotočajo preveč na vizualno zaznavo, raje se odločimo za igre, ki temeljijo na zvoku, gibu, dotiku;
- prilagojena organizacija igralnega prostora s pomočjo mreže polj (orientacija!);
- zagotovitev asistence/spremljevalcev (pomoč pri sodelovanju v aktivnostih, ki se nanašajo na vid in so vključujoče, če slabovidnemu udeležencu spremljevalec poda besedne opise predmetov, okolice oz. dogajanja. Prizadevamo pa si organizirati aktivnosti tako, da je mogoča čim večja samostojnost udeležencev);
- potrebno je zagotoviti dovolj časa za izvedbo posamezne aktivnosti (kadar si slepi ogledujejo tipno gradivo ali poslušajo opis, to običajno vzame nekoliko več časa, kot če sliko pogleda videča oseba, zato je treba to upoštevati pri načrtovanju poteka aktivnosti, še posebej kadar ne dobi vsak udeleženec svojega tipnega gradiva in si to gradivo podajajo);
- vključevanje aktivnosti, ki so posebej prirejene za slepe in slabovidne.

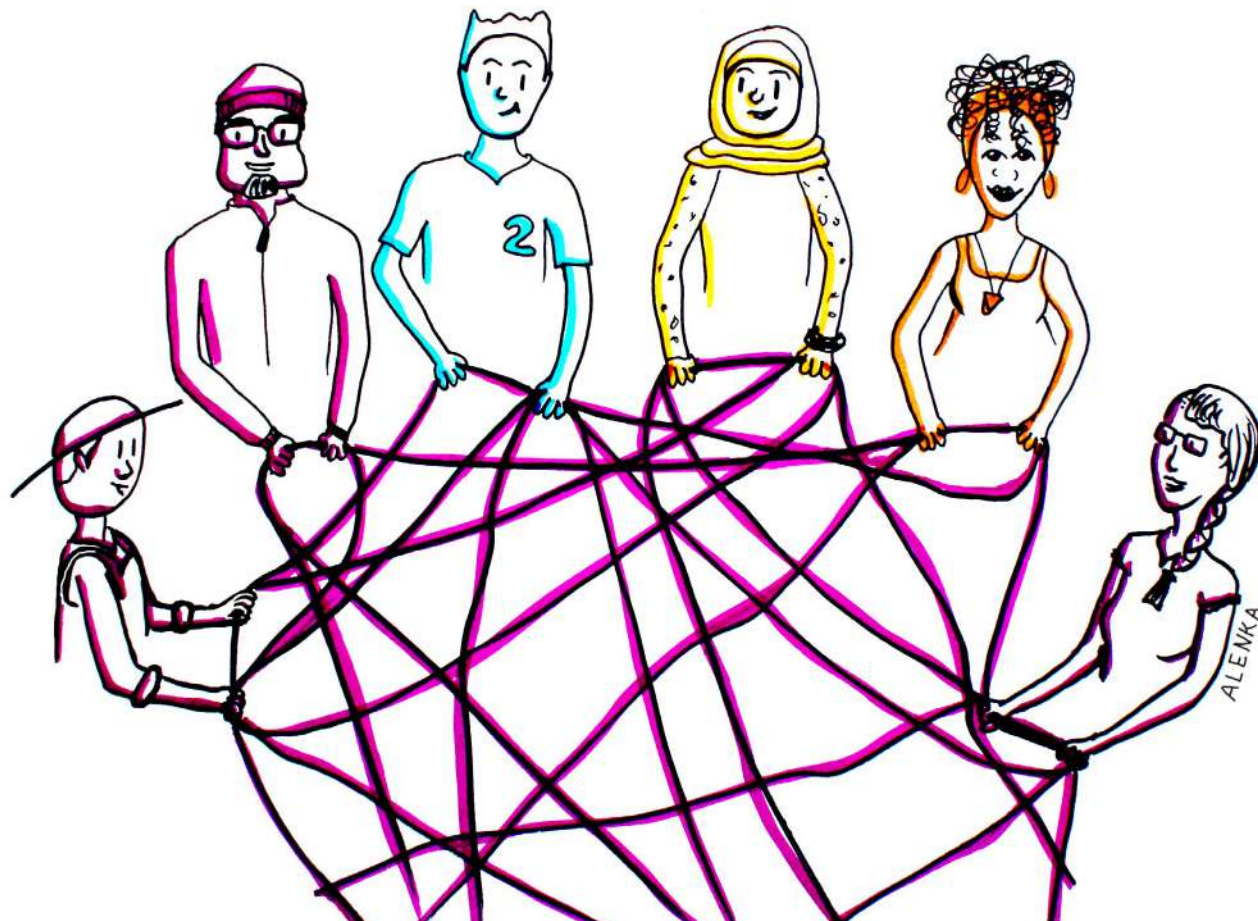
Če so načrtovane športne aktivnosti, je smiselno vključiti tudi kakšno prilagojeno športno aktivnost kot je namizni tenis za slepe (»showdown«), golbal (šport za slepe in slabovidne, ki se igra s posebnimi očali in posebno, zvenečo žogo), kegljanje ali zvočni pikado, ki jih lahko igrajo tako videči kot slepi in slabovidni. Primerno je tudi tandemsko kolesarjenje.

### Metode za gibalno ovirane udeležence lahko prilagodimo na naslednje načine:

- aktivnosti izvajamo sede, za mizo;
- aktivnost udeleženec izvede s pomočjo asistence;
- podaljšamo čas;
- izberemo aktivnosti, ki ne zahtevajo veliko gibanja.



Ko delamo z mladimi z **razvojnimi izzivi in težavami v duševnem zdravju**, naj nam bo vodilo, da je bolj pomembno, da smo skupaj, kot da izvedemo cel kup aktivnosti. Še toliko bolj pomembno je, da izvajamo podporne/spremljevalne metode, ki sledijo po aktivnosti (npr. refleksija), da lahko udeleženci aktivnost povežejo s svojim življenjem. Refleksija naj vsebuje različne pristope (ena slika, en video, en simbol, 3 stavki ...) za podporo refleksiji.



# KOMUNIKACIJA

Komunikacija je zelo pomemben, lahko bi rekli osnovni element vseh faz vsakega projektnega cikla. Komuniciramo z vsemi vpletenimi v projektu: z našimi sodelavci (mladinskimi delavci, trenerji, mentorji, podpornim osebjem ...), s partnerskimi organizacijami in, najpomembneje, z mladimi - udeleženci naših projektov. Dobra komunikacija je ključ do kakovostnega projekta. In ne pozabimo, da o komunikaciji govorimo, ko ta poteka v obe smeri.



Pri komunikaciji s sodelavci ali partnerskimi organizacijami je pomembno predvsem, da imamo in vzdržujemo dober pretok informacij. To pomeni, da sodelavcem in partnerjem predajamo/sporočamo vse potrebne informacije, ki se navezujejo na projekt: vsebine, teme, metodologijo, logistiko, informacije o udeležencih, kaj od njih pričakujemo, kakšne so njihove vloge, naloge, odgovornosti, obveznosti ... Prav tako tudi od njih (pri) dobimo tovrstne informacije. Skupaj se dogovarjamo o pomembnih stvareh. Le tako bomo vodili in izpeljali kakovosten in uspešen projekt ter se izognili marsikateri (ne)predvideni težavi.

Ob vsem tem pa seveda komuniciramo z mladimi, udeleženci projekta, ki jih vključujemo v vse faze projektnega cikla. Ko v naše projekte vključujemo mlade z manj priložnostmi, je vključujoča in kakovostna (ter pravilna) komunikacija še toliko bolj pomembna.

Pri delu (komuniciranju) z mladimi ne govorimo le o izražanju in predajanju sporočil/informacij, temveč o odnosu in ustvarjanju dovolj varnega prostora za njih.

Komunikacija z mladimi mora biti vključujoča in podpirna. Bodimo pri komuniciranju pristni, spoštljivi, iskreni in sproščeni.

Upoštevajmo razvojne zakonitosti mladih z manj priložnostmi, prilagodimo se njihovim komunikacijskim potrebam.

Uporabljajmo poimenovanja, s katerimi se udeleženci strinjajo in so dogovorjena z njimi. Pomembno je, da uporabljamo imena in osebne zaimke, ki jih uporabljajo udeleženci sami.

Ustreznost izrazov/besed je kulturno pogojena in je lahko različno razlagana.

V mednarodnih projektnih aktivnostih se dogovorimo o uporabi skupnega jezika (največkrat je to angleščina), izogibamo se uporabi kompleksnih izrazov, subtilnih po-

menov ... Pustimo tudi prostor za uporabo materne jezika (refleksija, evalvacija) ter zagotovimo tolmačenje (tako osebam, ki ne slišijo, kot v drug tuj jezik), če je to potrebno.

Izogibamo se izpostavljanju udeležencev.

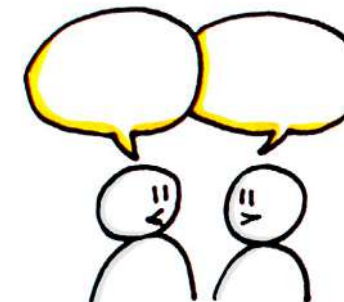
Udeležence povabimo v aktivnosti in jih v njih ne silimo. Primerno je tudi, da če želimo komu pomagati, vprašamo, ali ta oseba pomoč potrebuje in kako želi, da ji pomagamo.

Poudarek damo jasnosti in konkretnosti naših sporočil ter preverimo razumevanje sporočenega. Bodimo prilagodljivi pri uporabi različnih kanalov sporazumevanja (verbalno/jezik, vizualno/slike, zvočno/glasba, neverbalno/gibanje ...).

Tako ustvarjamo dovolj varen prostor, ki spodbuja udeležence k participaciji (mladih ni strah).

## PRIMERI IN MOŽNI IZZIVI

**Pri mladih z razvojnimi izzivi in težavami v duševnem zdravju je še toliko bolj pomembno, da sproti preverjamo razumevanje in gradimo na stiku ter povratnih informacijah. Potrebno je vzpostaviti osebni stik z udeležencem, ki bo omogočil zaupanje.**





**Komunikacija z mladimi, ki se soočajo s socialno-kulturnimi ovirami**, naj bo usmerjena na vedenje in podajanje konkretnih pohval ali kritik, ki so vezane na konkretno situacijo. Pri teh mladih je posebej pomembno poznati njihove razvojne in vedenjske značilnosti, da jih prehitro ne izpostavimo in od njih nečesa zahtevamo (npr. predstavitev v angleščini pred skupino, pri čemer oseba komaj govori angleško).

Pri mladih, ki so odvisniki, je zelo pomembno, da s komunikacijo podamo/postavimo jasne meje, dogovore vnaprej.

V primeru, ko vključujemo udeleženca migranta, poskusimo zagotoviti osebo s podobnim kulturnim ozadjem, ki bo pomagala udeležencu razumeti kulturo države, v kateri se projekt odvija. Hkrati mu nudimo jezikovno podporo.

**Pri komunikaciji z mladimi z invalidnostjo** lahko uporabljamo izraze, kot so: pogled, vidiš, si gledal film (osebe, ki ne vidijo, gledajo, le da na drugačen način), ali si se sprehodil, greš peš (pri osebah, ki uporabljajo invalidski voziček).

Ko vključujemo gluhe mlade preverimo, ali uporabljajo znakovni jezik in če rabijo tolmača. Pri tolmačenju je pomembno, v kateri jezik tolmač lahko prevaja (materni ali tudi kakšen tuj jezik).

**Nekaj primerov, kako komuniciramo z osebo, ki ne vidi:**

Namesto da osebo primem pod roko in odpeljem tja, kamor predvidevam, da je namenjena, jo vprašam: »Želiš, da te kam pospremim?« in v kolikor je odgovor pritrdilen, osebe ne primem sam za roko, temveč ponudim komolec, da se me oseba lahko oprime.

V kolikor se slepa oseba giblje s pomočjo psa vodiča, se približamo in ponudimo pomoč na tisti strani, kjer ni psa.

V kolikor pomoč zagotavljajo prostovoljci, ki še nimajo izkušenj z delom s slepimi in slabovidnimi, jim je potrebno pokazati tehnike vodenja/spremljanja slepih in pomoč pri orientaciji v prostoru. Pri opisovanju prostora oz. dogajanja v prostoru besede tukaj in tam nekemu, ki ne vidi ne povedo nič, tudi nekaterim slabovidnim ne, saj ne vidijo, v kateri smeri oz. kam kažemo.

Pomoč pri orientaciji npr. v kopalnici poteka tako, da spremljevalec slepi osebi opiše prostor na naslednji način: »Naravnost pred tabo je umivalnik. Levo od umivalnika je straniščna školjka. Če sediš na njej je na desni toaletni papir...«

Tukaj si lahko ogledate praktični prikaz, kako spremljati nekoga, ki ne vidi:  
<https://www.youtube.com/watch?v=jqepQ8yASM>



## SMERNICE ZA KOMUNIKACIJO IN UPOŠTEVANJE IDENTITET LGBTIQ+

### Identitet ne predvidevamo

Zavedamo se, da identitete niso predvidljive glede na zunanji izgled/vedenje osebe. Vedno delujemo z mislijo, da je lahko v skupini/prostoru tudi oseba LGBTIQ+.

### Identitet ne razkrivamo

Nikoli ne razkrijemo identitete udeleženk\_cev, tudi če je oseba razkrita nam ali drugim osebam iz kolektiva. Razkrivanje identitete je intimna in osebna izkušnja, s katero lahko upravlja le oseba sama.

### Spoštujemo zaimke

Pomembno je, da spoštujemo zaimke, ki jih uporabljajo udeleženke\_ci. Potrudimo se, da zaimke pravilno uporabljamo, ter opozorimo, če opazimo, da jih kdo ne upošteva.

### Uporabljamo vključujoč jezik

V pogovoru in pisanju uporabljamo vključujoč jezik. Pazimo, da skozi jezik ne vsiljujemo predvidevanja, da so vse osebe heteroseksualne in/ali cispolne (npr. ne predvidevamo, da so dekletom vseč (samo) fantje, da so vse feminilne osebe ženskega spola ipd.). Nekateri s tem namenom v pisni komunikaciji uporabljajo podčrtaj (kot mi za prikaz v tem prispevku), saj menijo, da ta pomaga presegati binarnost spola in dovoljuje obstoj nebinarnosti, kar poveča vključenost transspolnih in nebinarnih oseb. Izogibamo se tudi izpostavljanju besed, ki temeljijo na spolni binarnosti in raje poiščemo spolno nevtralne alternative.

### Ne predvidevamo, da je razkrita oseba zagovornica skupnosti

Razkrite osebe ne izpostavljamo in ne predvidevamo, da želi biti zagovornica skupnosti LGBTIQ+. Zavedamo se, da vsaka oseba govori zgolj v svojem imenu in v obsegu, ki ji je udoben.

### Od razkrite osebe ne pridobivamo informacij o LGBTIQ+

Od razkritih oseb ne pridobivamo informacij o identitetah LGBTIQ+. Informacije o tem lahko pridobimo drugje (na spletu, pri organizacijah LGBTIQ+ ipd.). V pogovoru z razkrito osebo se, če to seveda želi, osredotočamo na njene osebne izkušnje in okoliščine.

### Razkrite osebe ne zreduciramo na njeno identiteto

Razumemo, da je identiteta LGBTIQ+ zgolj ena od identitet in osebnih okoliščin. Vsak\_a izmed nas nas pa je skupek različnih značilnosti, identitet, interesov in okoliščin.

# PRILOGA 1: UPORABNA LITERATURA IN VIRI

Če pri svojem delovanju vključujete mlade z manj priložnostmi najverjetneje že imate nek vpogled in pregled obstoječega stanja na (svojem specifičnem) področju, predvsem kar se tiče relevantne literature in zakonodaje. Vseeno pa so skupine mladih z manj priložnostmi tako raznolike, velikokrat so njihove okoliščine preplet več različnih ovir, s katerimi se srečujejo, da jih težko združimo le v eno skupino (s poenoteno zakonodajo in splošnimi viri).

S tem namenom smo zbrali ključne zakone, ki urejajo določena delovna, zakonodajna in druga področja za mlade z manj priložnostmi, da si lahko pri delu z njimi tudi pomagata. Kot omenjeno v uvodu, smo jih združili po področjih.

Na koncu pa sledi seznam povezav do literature o delu z mladimi in raziskav, vezanih na področje mladih z manj priložnostmi.

V kolikor ste na tem področju novi, vas še posebej vabimo k raziskovanju obstoječih publikacij, priročnikov in k pregledu zakonodaje.

Pri delovanju na različnih področjih socialnega vključevanja je pomembno dobro poznavanje zakonodaje in njene izvajanja, hkrati s tem pa se je smiselno opirati na vse izkušnje različnih deležnikov, s katerimi sodelujemo.

## Področje vključevanja mladih z invalidnostjo je močno regulirano z zakonodajo:

- Konvencija o pravicah invalidov
- Zakon o osebni asistenci
- Zakon o uresničevanju načela enakega obravnavanja
- Zakon o izenačevanju možnosti invalidov
- Zakon o zaposlitveni rehabilitaciji in zaposlovanju invalidov
- Zakon o pokojninskem in invalidskem zavarovanju
- Zakon o zdravstvenem varstvu in zdravstvenem zavarovanju
- Zakon o socialnem varstvu

## Zakonodaja povezana z dostopnostjo:

- Pravilnik o zahtevah za zagotavljanje neoviranega dostopa, vstopa in uporabe objektov v javni rabi ter večstanovanjskih stavb
- Mednarodni standard SIST ISO 21542:2012: Gradnja stavb – Dostopnost in uporabnost grajenega okolja (Building construction – Accessibility and usability of the built environment)



## Na področju mladih, ki se srečujejo s socialno-kulturnimi ovirami je nujno, da preverimo:

- v državi pošiljajoče in gostiteljske organizacije, če se lahko potencialni udeleženci vključijo v aktivnost, tudi če so bili v kakršnihkoli prekrških ali sodnih postopkih (npr. ali je potrebno potrdilo o nekaznovanosti). V Sloveniji to urejajo različni zakoni:
  1. Zakon o mednarodni zaščiti (<https://zakonodaja.com/zakon/zmz>)
  2. Zakon o organizaciji in financiranju vzgoje in izobraževanja (<https://zakonodaja.com/zakon/zofvi>)
  3. Družinski zakonik (<https://zakonodaja.sio.si/predpis/druzinski-zakonik-dz/>);
- status migranta, ki bi se rad udeležil aktivnosti (upoštevata se predpise iz Zakona o mednarodni zaščiti).

Pri vključevanju mladih z različnimi socialno-kulturnimi ovirami (predvsem osebe z migrantskim ozadjem) je zelo pomembno razumevanje in poznavanje različnih statusov.

Primer: Prosilci za mednarodno zaščito se ne morejo udeležiti aktivnosti v tujini. Tisti s priznano mednarodno zaščito (osebe s statusom subsidiarne zaščite ali statusom begunca) pa se lahko udeležijo tudi aktivnosti v tujini (pri tem je potrebno paziti, da ima udeleženec v času aktivnosti veljaven osebni dokument).

Pri našem delu se vedno lahko opremo tudi že na obstoječo literaturo in vire, ki nam bodo v pomoč. Tu navajamo le nekaj izmed njih:

- **Rezultati raziskave o učinkih programa raziskave RAY:** *Državlanski, družbeni in politični vidiki participacije mladih z manj priložnostmi*  
*Pogledi, drže in veščine mladih z manj priložnostmi*
- **Guidebook for Firestarters and Daredevils**
- **Samo za drzne, Program Mladi v akciji in mladi z manj priložnostmi**
- **Publications: Get Inspired**
- **Inclusion A to Z**
- **No barriers, no borders**
- **Beyond disabilities – European mobility for all!** A practical guide for organizations interested in European mobility activities involving young people with disabilities
- **Youth workers' toolkit for working with young people with visual impairment**
- **Toolkit for young leaders for working with visually impaired youth**
- **DARE Practical Guide for Inclusion**
- **Priročnik na temo dostopnosti grajenega okolja:**
  - Inkluzivno oblikovanje in dostop do informacij v okviru načrtovanja in gradnje objektov v javni rabi
  - Dostopnost in kako jo izboljšati
- **Inclusive organisation, Manual for organisational development**
- **Dostopnost organiziranih oblik podpore mladim v psihosocialnih in duševnih stiskah in konteksti teh težav,** preliminarna študija, Dekleva in drugi, PEF, Univerza v Ljubljani, 2018

# PRILOGA 2:

## POVZETEK INTERVJUJEV Z MLADIMI

### UVOD

Intervjuji z mladimi udeleženkami in udeleženci programov Erasmus+: Mladi v akciji in Evropska solidarnostna enota so bili opravljeni z namenom dopolnitve priporočil za socialno vključevanje vseh mladih v oba programa. Nastali so na predlog delovne skupine za socialno vključevanje, ki jo je vzpostavila Nacionalna agencija. Intervjuje z mladimi je izvedla članica delovne skupine Nina Arnuš, ki je rezultate intervjujev tudi analizirala in pripravila izsledke.

### OZADJE

Intervjuji so bili izvedeni v času od 2. do 23. 9. 2020. Opravljenih je bilo 6 intervjujev z mladimi udeleženkami in udeleženci. Trije intervjuji so bili opravljeni osebno oz. v živo, trije pa preko konferenčnega klica. Sodelovale so tri osebe ženskega spola, dve osebi moškega spola in ena transspolna oseba. Starostna struktura za tako malo število intervjujev ni bila relevantna. Vsi intervjuvani mladi so bili udeleženci mladinskih projektov, kjer je zgornja starostna omejitev 30 let. Kontakte za intervjuje so nam posredovale njihove organizacije, ki so jih tudi okvirno seznanile z namenom intervjuja. Po opravljenih intervjujih so bili pisni povzetki osebam poslani v pregled. Mladi so bili večinoma na mladinskih izmenjavah v Sloveniji ali v tujini, ena od njih je v času od udeležbe na prvi izmenjavi do danes postala tudi mladinska voditeljica oz. vodja izmenjav in je zaposlena v slovenski nevladni organizaciji, ki mladinske projekte organizira. Ena oseba je sodelovala na dveh projektih Evropske solidarnostne enote. Pet od šestih oseb je bilo zelo zadovoljnih z udeležbo na projektih, vse pa so bile mnenja, da so se iz udeležbe naučile nekaj za življenje in da je to pozitivna izkušnja.

**ZAKLJUČKI, KI IZHAJAJO IZ INTERVJUJEV PO SKLOPIH:** PRED PROJEKTOM/IZMENJAVO, MED PROJEKTOM/IZMENJAVO, PO PROJEKTU/IZMENJAVI:

#### Pred projektom:

Za programa Erasmus+ na področju mladine in Evropska solidarnostna enota so intervjuvani mladi **izvedeli** predvsem **od svojih sovrstnic oz. sovrstnikov in/ali sostanovalk oz. sostanovalec**, zgodilo pa se je tudi, da je bil projekt izmenjave že del programa organizacije.

Vsi so izpostavili **izdatno mentorsko podporo in spodbudo v domači organizaciji**, ki je bila **izvedena strokovno** tako pri pripravi udeleženk in udeležencev kot tudi pri vsebinskih pripravah in jim je bila na voljo, ko so jo udeleženke oz. udeleženci potrebovali.

Nekatere organizacije **dosledno izvajajo predhodne pripravljalne obiske**, tako da so gostiteljske organizacije dobro pripravljene na izvedbo izmenjav ali drugih projektov.

Nekatere organizacije imajo v času pred odhodom na izmenjave tudi pripravljala srečanja, kjer se srečajo udeleženke in udeleženci iz iste države, ki se nato udeležijo izmenjave. Ta srečanja lahko potekajo v živo in/ali preko družbenih omrežij.

Več mladih je **izpostavljalo pomembnost lastne motivacije, želje po znanju, izkušnjah**, kajti to je ključno v trenutku, ko še nisi 100 % odločena oz. odločen, ali bi se udeležil projekta/izmenjave ali ne.

#### Med projektom:

Tudi med samim izvajanjem projekta/izmenjave je potrebna **stalna strokovna podpora mentorjev in mentoric**, tako za **osebno podporo** kot pri **reševanju izzivov**, težav, ki se pojavijo na mestu samem.

Mladi so bolj cenili **redno, neposredno, osebno in iskreno vrednotenje** kot hierarhično vrednotenje ali poročanje vodjem in nato izvedba sestankov zgolj oseb iz vodstva. V vseh primerih se jim zdi pomembno **sprotno reševanje težav, izzivov**, še posebej preko pogovora z mentoricami oz. mentorji ali vodji.

Ena oseba je imela željo, da urnik ne bi bil tako natrpan z aktivnostmi in da bi imeli čas, da stike z drugimi vzpostavijo bolj spontano. Ena oseba je imela željo po rahli spremembi programa oz. možnosti, da kaj dodajo sami udeleženci oz. udeleženke. Ena oseba je izpostavila, kako pomembno je bilo, da so skupaj z mentoricami oz. mentorji sodelovali pri vsebinskih pripravah na izmenjavo. Po mojem mnenju je zelo **pomembno vključevati udeleženke in udeležence tako v vsebinske priprave kot v izvedbo projekta** in jim s tem dati priložnost, da **lahko soustvarjajo program**, predlagajo aktivnosti in da so **upoštevani**.

Izpostavljeno je bilo, da je potrebno že pred projektom preveriti, če so zadeve sistemsko urejene (npr. da je omogočeno gibanje za osebe na vozičkih). Zanimiva je bila ugotovitev ene osebe, da so projekti, ki vključujejo mlade z manj priložnostmi, lahko tudi **ozaveščevalne narave** in da **organizacije gostiteljice opolnomočijo do te mere, da postanejo zgled vključevanja v skupnosti**. Na tak način se ozavešča in nato tudi spreminja družba.

Po projektu in priporočila za vključevanje več mladih z manj priložnostmi:

Vsi intervjuvani mladi **bi se projekta udeležili še enkrat**. Izpostavljeno je bilo tudi, da ko se nekdo enkrat udeleži projekta enkrat, se projektov pogosto udeležuje tudi v prihodnje.

Velik poudarek so dali **medvrstniškemu prenosu informacij in priporočilom prijateljic in prijateljev** glede projektov.

**Iskreno so govorili** tudi o tem, česa vsega se naučiš na izmenjavi/projektu prostovoljstva in da ni vse vedno samo lepo, ampak je tako kot življenje: **včasih so dobre stvari, včasih slabe, iz vseh izkušenj pa se lahko nekaj naučiš**.

Nekaterim se zdi, da bi **morali okrepiti komuniciranje o tem, kakšne vrste podpore** so na voljo za mlade z manj priložnostmi (od dodatnega denarja za potovanje do omogočanja spremstva ipd.). Smiselna bi se jim zdela **široka uporaba družbenih omrežij za prenos informacij**, kjer bi **mladi sami sporočali o svojih izkušnjah**. Ena oseba je predlagala pripravo **vloga**, v katerem bi lahko bolj natančno videli, kaj se na projektih/izmenjavah dogaja.

Večkrat je bila poudarjena tudi **boljša, usklajena, skupna promocija in dviganje pomena neformalnega izobraževanja v ustanovah na področju formalnega izobraževanja** – torej na osnovnih, srednjih šolah, fakultetah in pri drugih organizacijah, konkretno je bila izpostavljena tudi možnost, da bi se **udeleženkam in udeležencem opravičila odsotnost od obveznosti**, če gredo na tovrsten projekt.

Tudi v tem sklopu so izpostavili **predhodno strokovno usposobljene** vodje/mentorice oz. mentorje za delo z vsemi mladimi, še posebej pa z mladimi z manj priložnostmi. Vidijo organizacije, ki niso del programa, in se jim zdi pomembno, da bi **spodbujali te organizacije, ki dobro delajo z mladimi z manj priložnostmi, da se priključijo programu**, izpostavljeni so bili tudi mladinski centri. Eden izmed načinov je **informiranje potencialnih udeleženk in udeležencev v času opravljanja prostovoljskih aktivnosti** v organizaciji, s čemer bi jih lahko **spodbudili k sodelovanju v programu**.

Ena oseba je izpostavila, da bi lahko oblikovali **skupno komunikacijsko strategijo deležnikov** (nacionalne agencije, mladinskih organizacij, izobraževalnih ustanov in drugih) za doseganje mladih z manj priložnostmi. **Nekaterim intervjuvanim se zdi, da je še vedno premalo različnih mladih vključenih, nekateri pa nimajo občutka o tem, koliko in kateri mladi so vključeni.**

Kot že omenjeno, se vsem **zdi zelo pomembne pridobljene izkušnje**, da so **spoznali še druge ljudi**, z drugimi ozadji in da se jim je tako odprl nek nov pogled na svet.

#### SKLEPI IN PRIPOROČILA ZA NAPREJ

Opravljeni intervjuji so pomembni, a bi - če bi želeli imeti res dober vpogled v to področje – morali **izvesti obširnejšo raziskavo, ki bi zajela statistično relevanten vzorec mladih** in tako povečala relevantnost podatkov in priporočil. Izvajalka intervjujev je v poročilu izpostavila tudi težave s kategorizacijo mladih v skupine z manj priložnostmi. Izpostavila je tudi, da se ji **zdi pomembno razmišljati in delovati v smeri vključevanja mladih z manj priložnosti v samo snovanje programov na evropski in nacionalni ravni in v njihovo promocijo**, npr. tako da se jih povabi v odbore, se jih zaposluje, **da se jim da priložnosti za konkreten in relevanten prispevek**. Ranljive skupine namreč ne potrebujejo zgolj svojih zagovornic oz. zagovornikov, temveč morajo biti opolnomočene do te mere, da se same zagovarjajo in enakovredno sodelujejo pri vključujočih procesih v družbi.

**Vključevanje mladih z manj priložnostmi v snovanje in izvajanje programov bi znatno prispevalo k temu, da bi bila programa Erasmus+ na področju mladine in Evropska solidarnostna enota še bolj vključujoča.**



# PRILOGA 3: TRENERSKE SMERNICE ZA ZAGOTAVLJANJE INKLUZIVNOSTI AKTIVNOSTI NACIONALNE AGENCIJE

Za namen izvajanja vključujočih podpornih aktivnosti, ki jih Nacionalna agencija ponuja prijaviteljem programov Erasmus+ na področju mladine in Evropska solidarnostna enota, smo skupaj s skupino trenerk bazena trenerjev Movit, ki so bile delno vključene tudi v širše delo skupine, ki je pripravljala smernice za prijavitelje, oblikovali trenerske smernice za zagotavljanje inkluzivnosti aktivnosti Nacionalne agencije. Smernice so nastale za potrebe Nacionalne agencije in dela članov in članic bazena trenerjev Movit. Kljub temu verjamemo, da lahko smernice do določene mere koristijo tudi prijaviteljem, še posebej pri organizaciji aktivnosti, v katere so kot izvajalke in izvajalci vključene trenerke in trenerji ali pa pri organizaciji bolj kompleksnih dogodkov, ki zahtevajo več organizacije in večjo organizacijsko ekipo. S tem razlogom smo smernice, primarno namenjene Nacionalni agenciji, vključili v pričujočo publikacijo. Upamo, da vam bodo tudi te smernice prinesle nov navdih in odprle prostor za nova vprašanja o organizaciji vključujočih aktivnosti.

#### Namen dokumenta

S trenerskimi smernicami za zagotavljanje inkluzivnosti aktivnosti želimo nasloviti temo vključevanja kot celostnega pristopa k pripravi in izvedbi aktivnosti, v ozadju katerega je želja po prispevanju k vključujoči družbi. Z dokumentom, ki vključuje smernice in predloge za pristopanje k pripravi in izvedbi aktivnosti, želimo trenerje podpreti pri njihovem delu, da ga boste še naprej opravljali kakovostno. Ob tem želimo ozavestiti postopnost uvajanja sprememb in zavedanje, da se z vsakim korakom odpirajo novi vidiki, ki jih še ne poznamo, zato so tudi smernice živ dokument, ki se bodo zagotovo še naprej razvijale in prilagajale našim novim realnostim.

#### ZAKAJ JE POMEMBNO ZAGOTAVLJANJE INKLUZIVNOSTI AKTIVNOSTI?

- Ker je pomembno živeti načela programov E+: MVA in ESE, ki temeljita na vključevanju, zato so ključni poudarki:
  1. Nič o nas brez nas.
  2. Vsi akterji stremijo k vključevanju na vseh ravneh.
  3. Nič ne sme biti samoumevno – vedno preverimo dejstva (primerne metode, specifične ciljnih skupin).
  4. Z doslednim sledenjem smernicam vključevanja širimo kulturo vključevanja med ostale in jih ozaveščamo (»mainstreaming« inkluzije).
- V procesu zagotavljanja inkluzije si je potrebno dati dovolj časa in biti v podporo drug drugemu. Potrebno je biti odprt za posameznika, njegov proces in čas, ki ga rabi za ta proces.
- Vključevalne prakse se spreminjajo (s pojavom novih skupin mladih z manj priložnostmi) in smernice lahko predstavljajo pomemben mejnik za refleksijo, kaj delamo in kako ter kaj lahko še storimo.
- Smernice oblikujemo z zavedanjem, da jih lahko vedno spreminjamo.



## METODE

### KNJIŽNICA METOD

Nabor metod in idej za prilagoditev za specifične skupine najdete **tukaj**.

### KONKRETNI NAPOTKI ZA PRILAGAJANJE METOD

- Upoštevanje potreb vseh udeležencev in skupni dogovori.
- Razmisliti moramo o tem, kako zagotoviti aktivnosti, ki omogočijo vsem, da so udeleženi, hkrati pa upoštevajo specifične posameznikov (motivacijske igre, dolžina odmorov itd.).
- Udeležence povabimo k sodelovanju v aktivnostih, ampak jih ne silimo, ker ne vemo, kaj je v ozadju njihovega izogibanja.
- Razmisliti o pozitivnih oz. motivacijskih igrah (angl. energizer), ledolomilcih (angl. ice breaker) in načinu vključevanja telesa (koliko gibanja in koliko dotikov vključimo v pozitivno igro, koliko je dotik primeren pri določeni skupini udeležencev, da ne odpira morebitnih travm).
  - Primer: Če se sicer uporablja glasbo in so v skupini gluhi in naglušni, namesto glasbe uporabimo luč.
- Razmisliti o zagotavljanju inkluzivnosti na spletnih usposabljanjih, kakšne so specifične, čemu nameniti posebno pozornost itd.



### PREDSTAVITEV METOD

Na začetku aktivnosti naslovimo naš način dela. Pove-  
mo, zakaj delamo na takšen način (sedimo v krogu, na-  
čela neformalnega učenja itd.). To je pomembno zaradi  
novih udeležencev v polju, ker delamo z različnimi sek-  
torji (nove okoliščine za dogodke, novi prostori itd.)

### USTREZNOST METOD

- Kadar nismo prepričani, kako kateremu od udele-  
žencev ustreza metoda glede na njegove specifične,  
udeleženca vprašamo za mnenje. To storimo pred  
aktivnostjo na samem, da udeleženca ne izpostav-  
ljamo.
- Priporočljivo je več delati v majhnih skupinah, da so  
udeleženci čim bolj aktivni. Nekateri ostajajo tiho,  
če je v skupini več kot 4 ali 5 ljudi, vnesejo pa lahko  
dragocene izkušnje. To začnemo delati čim prej, da  
prispevamo k občutku varnosti.
- Metode že same govorijo o vključevanju. Kdaj v  
programu damo možnost udeležencem, da sprego-  
vorijo? Če imamo na začetku 45 minut govorov ali  
sama predavanja, je to manj vključujoče. Ob tem je  
pomembno zavedanje, da lahko včasih spremeni-  
mo protokol/strukturo poteka.
- Če povabimo različne udeležence, uporabimo to  
različnost kot vir učenja. To pomeni tudi, da imajo  
njihove izkušnje in pogovori prednost pred govori  
gostov ali strokovnjakov.
- V središču pozornosti so udeleženci, ne trener (trener  
naj bo vodnik ob strani, ne pa vsevednež na odru).

### KOMUNIKACIJA Z UDELEŽENCI

- Pomembno je, da dobro (skozi komunikacijo) pre-  
poznamo potrebe udeležencev pred samo aktiv-  
nostjo, da lahko izberemo karseda vključujoče me-  
tode.
- Prilagoditve preko pogovora – pomembno je  
vzdrževanje varnega prostora.
- Gradnja skupine – včasih se je potrebno pogovoriti  
s celotno skupino, ko pride do situacije, kjer je po-  
treben širši razmislek.

## PROSTOR

### PRIMERNOST PROSTOROV

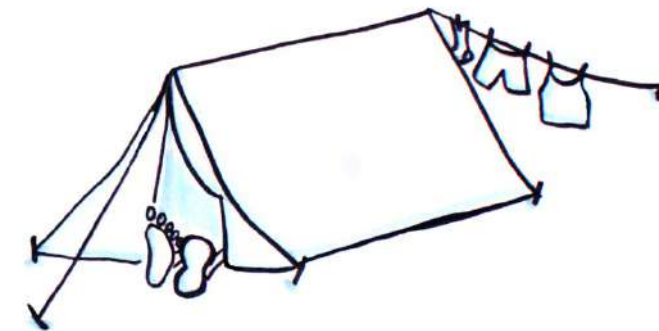
- Postavitev, ki omogoča gibanje udeležencem na  
vozičku.
- Dovolj nizko serviranje prigrizkov in pijače v odmo-  
rih, da si udeleženci lahko postrežejo sami.
- Primerna širina vrat (v skupnih prostorih, v sobah  
udeležencev, dvigalo, restavracija), primerna višina  
miz glede na udeležence (tako v skupnih prostorih  
kot v sobah udeležencev).
- Dvigalo, ki omogoča dostop z vozičkom.
- Razmislimo, kako lahko razporedimo prostor, da je  
čim bolj vključujoč. Kino postavitev je hierarhična,  
ne vključujoča – ustreza za nekatere dogodke, za  
participacijo pa je neprimerna.
- Za slepe in slabovidne je potrebno opisati, kakšen  
je prostor, in ga med samim dogodkom ne spremi-  
njati. Če je možno, jim omogočimo spoznavanje ce-  
lotne stavbe, kjer delamo (npr. hotela).

### NOVI PROSTORI

- Ko vpeljujemo nove prostore, to razložimo, če ima-  
mo nove osebe, ki ne razumejo, kako uporabljamo  
prostore in kako je to povezano z neformalnim uče-  
njem.
- Razmislek o tem, kako delamo v naravi ali v zunanjih  
prostorih in kako zagotavljamo vključenost vseh.

### MATERIALI V PROSTORU

- Vsi materiali morajo biti na dosegljivi višini, ustrezni  
za udeležence.
  - Primeri: Materiali so lahko na različnih mestih  
(na tleh, na mizi). Kadar imamo udeležence na  
vozičku, udeležence opozorimo, naj ne pušča-  
jo na tleh torb, telefonov in računalnikov. Kadar  
imamo udeležence, ki ne bi mogli pobirati stvari  
s tal ali sedeti na tleh, naj aktivnosti potekajo za  
mizo, ne na tleh.
- Kadar delajo manjše skupine v različnih prostorih,  
napišemo, kje je kdo, da se lažje znajdejo.



- Potreben je razmislek, kako pripraviti prostor za lju-  
di z vozičkom. Če je možno, jih vprašamo. Lahko  
postavimo stole in pustimo nekaj prostih mest. Mož-  
nost je tudi, da vnaprej postavimo vse stole in ljudi z  
vozičkom vprašamo, kam se želijo namestiti, in tam  
umaknemo stol.

### DOGOVORI Z NAROČNIKOM

- Naročnik naj bo pozoren na potrebe udeležencev  
in izvajalcev ter čim prej poskrbi zanje (vnaprej sko-  
municirane stvari s hotelom, prilagodljivost na mes-  
tu itd.).
- Obvezen pogovor s kuharjem vnaprej – zgodi se,  
da kuharji ne znajo angleško in oseba v hotelu ne  
more prenesti informacije.
- Kadar gre za vključevanje udeležencev z gibalno  
oviranostjo, si je nujno ogledati nastanitev. Dosto-  
pnost ima za različne ljudi različen pomen.

### SVETLOBA

- Trenerji/moderatorji/govorci so postavljeni tako, da  
jim svetloba sveti v obraz ali s strani.
- Na primer za gluhe je pomembno, da so usmerjeni  
stran od okna, da lažje sledijo.

## KOMUNIKACIJA (TRENERJI, UDELEŽENCI, PODPORNO OSEBJE, ORGANIZACIJE)

### JEZIK IN TERMINOLOGIJA

- S skupino se na začetku pogovorimo o sprejemljivi in vključujoči terminologiji.
- Zavedanje trenerjev, da jezik oziroma terminologija, ki se uporablja v Erasmus+/ESE, za koga morda ni razumljiva in ne ve točno, kaj izrazi pomenijo.
  - Slovarček na začetku dogodka in dogovor z udeleženci, kaj je sprejemljiv jezik za vse.
- Ustreznost besed je tudi kulturno pogojena in se v različnih skupinah ali državah različno interpretira.
  - Zavedanje, da se lahko glede terminologije najdemo v situacijah, ko se zgolj strinjamo, da se ne strinjamo.
  - Uporaba ustreznih zaimkov – v slovenščini on/ona, v angleščini he/she/they. Zaznavanje tudi tega, kdo je v skupini in da je nekaterim nekaj spoštljivo, nekaterim pa lahko ravno obratno.
  - Različne kulture, različne interpretacije (npr. uporaba besede »collaboration« je lahko enim pozitivna, drugim pa skrajno negativna.
- Uporaba enostavne angleščine (oz. delovnega jezika), ne kompleksnih izrazov, subtilnih pomenov ipd.
- Če je potreba, se material pripravi v lahkem branju (za osebe z motnjo v duševnem razvoju ali dislektike, lahko pa koristi tudi drugim, npr. tistim s slabšim razumevanjem angleščine). Več informacij o lahkem branju najdete tukaj.
- Fleksibilnost trenerjev za uporabo različnih kanalov sporazumevanja (jezik, slike, glasba, ritem, neverbalno itd.)
- Za angleške besede poskušamo najti slovenske izraze, saj to olajša tolmačenje.
- Pogovor s prevajalcem o terminologiji – ne poznajo vsi jezika neformalnega izobraževanja, zato se mnogo lahko izgubi s prevodom. Izjavi iz izkušenj:
  - »Raje sem imela slabši prevod, ki je zajel duha,

kot super prevod, ki je zgrešil tisto piko na i, ki prinese razliko.«

- »Prevajalec je v prevod dajal osebno preferenco, ker ni poznal neformalnega izobraževanja, kar je vplivalo na prevod.«

### VABILA IN KOMUNIKACIJA PRED DOGODKOM

- V vabilu je izrecno napisano, da je aktivnost primerena za vse ljudi z različnimi potrebami in da je poskrbljeno za prehrano in nastanitev asistenta/tolmača oziroma drugega podpornega osebja.
- Kako narediti vabila na dogodke čim bolj vključujoča: direktno naslovimo ljudi (npr.: še posebej dobrodošli vsi, ki prihajate iz ruralnih območij, s slabšim ekonomskim položajem, gibalno ovirani ipd.). Uporabimo konkretne izraze, v katerih se ljudje lahko prepoznajo. Hkrati bodimo pazljivi, da ne etiketiramo. Na primer namesto »vabljeni gibalno ovirani« napišemo »namestitev in konferenčni prostori so prilagojeni za gibanje na vozičku« ali namesto »vabljeni gluhi ali ljudje z okvaro sluha« napišemo »v primeru, da potrebujete tolmača v ... znakovni jezik, nam sporočite« ali »možnost tolmačenja v ... po predhodnem dogovoru«.
- Čim več komuniciranja z udeleženci in prepoznavanje njihovih specifik že pred dogodkom, da se trenerji lažje pripravijo.
- Z udeleženci pred dogodkom s konkretnimi vprašanji skomuniciramo, kakšne so njihove potrebe in kaj lahko mi naredimo, da jih podpremo in jim omogočimo polno sodelovanje.



## SKRB ZA PSIHOLOŠKI OBČUTEK VARNOSTI

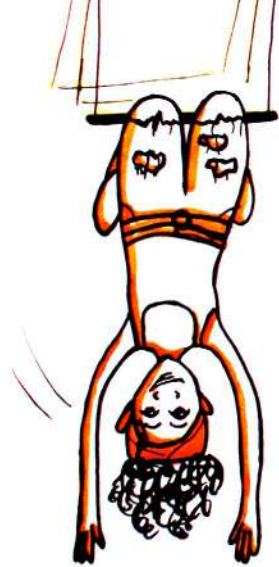
### PRILAGODITVE

- Kadar so vključene podporne osebe, mora trener predvideti dodaten čas za izvedbo aktivnosti in za vzpostavitev odnosa z dodatno podporno osebo, da lahko zagotovi kakovostno delo te osebe.
- Več vizualnih vsebin.
- Vprašanja za pogovor v skupini so napisana z dovolj velikimi črkami. Preberemo pa jih tudi naglas.
- Število trenerjev na udeleženca mora biti višje v skupinah z različnimi zmožnostmi.
- Podajanje navodil skozi več kanalov. Za slepe in slabovidne se navodila za delo v skupinah ali samostojno delo lahko poda na primer na družbenih omrežjih (npr. zaprta skupina na Facebooku, Google dokument ali kakor se sami odločijo, da jim je najbližje) ali njim osebno, da jih samostojno berejo. To je še posebej pomembno, če so navodila daljša.
- Dati prostor udeležencem, ki imajo tolmače, da povedo svoje mnenje na način, da jih ne izpostavimo.

### KOMUNIKACIJA S PODPORNIMI OSEBAMI (PREVAJALCI, TOLMAČI, ASISTENTI)

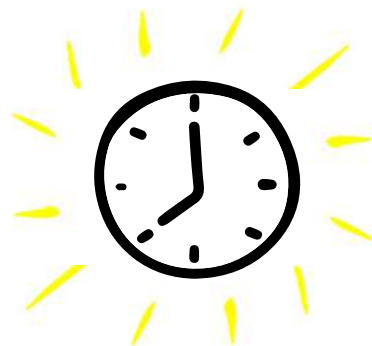
- Če je v skupini več podpornih oseb, lahko to vpliva na manj stika z udeleženci. Kadar je podpora oseba prostovoljec, ki je na izobraževalnem obisku na delovnem mestu, se ukvarjamo tudi s to osebo in njenim učnim procesom.
- Več pozornosti in časa nameniti tolmačenju. Če je možno, tolmača prej seznanimo z vsebino.
- Navodila naj bodo počasna, jasna in enostavna, da udeleženci in tolmači lažje sledijo.

- Ko govorimo o psihološki varnosti, uporabljamo izraz varen prostor, čedalje pogosteje pa se uporabljata izraza varnejši prostor ali dovolj varen prostor.
- Na začetku dogodka smo trenerji in naročniki odgovorni, da ustvarimo dovolj varen prostor za začetek aktivnosti. V nadaljevanju vsi, tudi udeleženci, ustvarjamo tako ozračje, kjer se lahko počutimo varne in občutek varnosti raste.
- Pomembno je zavedanje, da se o varnosti odloči vsak sam, torej vsak sam začuti, kako varno se počuti. Zato je pomembno, da damo glas tistim, ki se ne, tudi če je to samo en glas v celi skupini. Običajno ta glas prinaša temo, ki je pomembna za celo skupino.
- Dogovor o dovolj varnem prostoru:
  - Pri krajših dogodkih ali dogodkih za velike skupine smo lahko trenerji tisti, ki povemo nekaj povabil, da prispevamo k ustvarjanju varnosti. Že pri enodnevnih dogodkih pa k dogovoru o tem povabimo tudi udeležence. Tudi z veliko udeleženci lahko to izpeljemo kot pogovor v malih skupinah, ki predstavijo svoj pogled v celotni skupini.
  - Kadar je torej mogoče, jim damo možnost, da vsak udeleženec prispeva k opredelitvi, kaj jim pomeni dovolj varen prostor oz. kakšne potrebe imajo, da se bodo počutili varne, in kaj so vrednote, ki so najmanjši skupni imenovalec. Pri daljši časa trajajočih aktivnosti je to lahko na drugem srečanju ali pozneje, če na začetku ni bilo primerno. Tako lahko osvežimo ali dodamo nov vidik temu, kar smo opredelili že na začetku.
  - Med osnovne poudarke dogovora damo tudi to, da ni dovoljen sovražni govor, ki ga tudi razložimo, saj je termin poznan samo nekaterim skupinam, drugim pa ne.
  - V kulturno raznolikih skupinah opažamo, da gre samo navzdol (v smislu krepitve nacionalizmov ipd.), če tega ne poudarimo.



## ČAS

- V začetni dogovor vključimo tudi temo, kaj narediti, če nekoga ni. Lahko se dogovorimo, naj obvesti nekoga, da ga ne bo, da nas ne bo skrbelo.
- Na začetku jasno sporočimo kanale za pomoč, da udeleženci vedo, kakšna podpora je na voljo (zdravstvena, hotelska, psihološka, vsebinska), če jo potrebujejo.
- Trenerji smo ves čas pozorni na proces, na dogajanje v skupini in na osebe. Če skupina v določenem trenutku ne reagira, a je reakcija potrebna, mora to storiti trener.
- Če so udeleženci novinci v neformalnem izobraževanju, razložimo nekaj osnovnih smernic za delovanje, še posebej če gre za krajše stvari (npr. delamo v krogu, ker nas to podpira v ..., dajemo glas vsem, uporabljamo take metode).
- Če nekdo neha prihajati (na skupne sklope, na srečanja), vprašamo o razlogih. Pogovorimo se, da bolje razumemo, in če je potrebno, osebo spodbudimo, podpremo. Če oseba še vedno ne pride po tem, ko je rekla da bo, ni potrebe po tem, da bi se počutili krive, ker vemo, da smo naredili vse za potrebno podporo.
- Manj je več – torej boljše vsebine v krajšem času.
  - Mogoče razmisliti o krajših delovnih dnevih (in nižji intenziteti), pustiti na primer popoldne po prvem srečanju prosto, a osmisliti prosti čas.
  - Nekateri osebe potrebujejo čas, da uredijo vse potrebno med odmorom (npr. več oseb na vozičku, ki potrebujejo asistenco, in samo eno stranišče).
  - Zavedanje, da prevajanje in tolmačenje lahko vzame več časa (da je treba prilagoditi program, če imamo tolmača) – relevantno tudi za področje komunikacije med trenerji in udeleženci.
- Več prostega časa – a osmišljenega.
  - Če je le mogoče, je po večerji čas za druženje ali je večerja zunaj. Izogibamo se temu, da bi določali teme. Za nekatere je že cel dan naporen, niso vsi vajeni vzdrževati pozornosti na primer od 9.00 do 19.00.
- V nekaterih regijah so vajeni, da se začne z delom ob 8.00, drugod ob 10.00. Potreben je razmislek, kaj bolj podpre določeno skupino udeležencev. Lahko se o tem odloči tudi na licu mesta.
- Razpoložljivost trenerja (oz. koga drugega od organizatorjev) za pogovor na štiri oči.
  - Omogočiti čas tekom treninga, ko se udeleženci lahko z nekom od organizatorjev oz. trenerjev zasebno pogovorijo o potrebah, stiskah itd.



## POZNAVANJE SPECIFIK SKUPIN

### PRIPRAVE

Izmenjava med trenerji in ustrezna priprava na vključujoče dogodke zahteva dodaten čas, zato priporočamo, da NA to upošteva – dovolj hitre priprave na dogodek, primeren znesek za priprave.

### VPRAŠALNIK OB PRIJAVI

Pomembnost zastavljenih vprašanj pri prijavi, da se že na tej ravni dobi čim več informacij o specifikah skupin.

### PRIPRAVLJENI SEZNAMI ZA PREVERJANJE POMEBNIH POSEBNOSTI

Seznam za preverjanje za posamezne skupine glede na njihove potrebe.

### NACIONALNA AGENCIJA

- Smernice so napisane v podporo udeležencem in trenerjem, saj imajo oboji lahko posebne potrebe, hkrati pa so trenerji soodgovorni za kakovostno izvedbo.
- NA mora biti vzor, kako lahko organizacije pripravijo dogodke (tudi izpostavljanje dobrih praks organizacij).
- Hotelom NA poda povratno informacijo, zakaj jih niso izbrali, če jih niso zaradi prostora. Odnos organizacije ima vpliv na spremembe.
- Dobro je omogočiti trenerjem priložnosti, da prenašajo izkušnje na mlajše oz. manj izkušene trenerje (npr. stalnica na trenerskem vikendu).
- NA promovira, da je mogoče dobiti dodatno denarno podporo za podporo udeležbe ljudi s posebnimi potrebami v projektih.
- Potrebno je razmisliti o raznolikosti udeležencev – da je prisotna na dogodku, hkrati pa je ni preveč.
- Potrebno je razmisliti o številu udeležencev in številu trenerjev glede na število udeležencev z manj priložnostmi in kako jih lahko podpremo na velikih dogodkih.

### PRIPRAVE

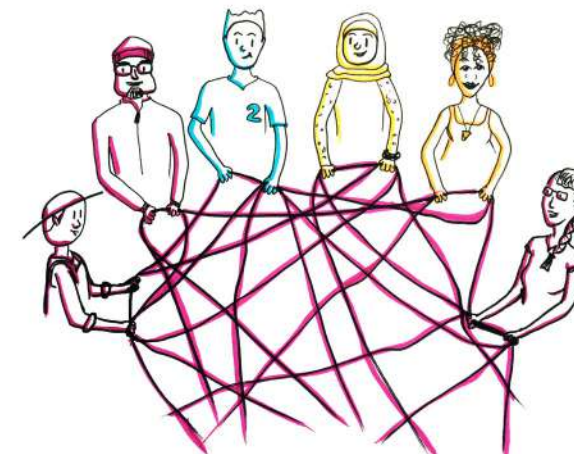
- V vabilu NA izbira besedišče, ki je blizu potencialnim udeležencem. Povabi vse, izrecno navede, da so vabljeni vsi, tudi tisti z manj priložnostmi.
- NA v času priprav obišče prostor, da preveri, ali je primeren za izvedbo glede na specifične udeležencev.
- Vabilo pošlje dovolj časa pred dogodkom, da imajo trenerji čas prilagoditi pristope udeležencem, če je to potrebno, še posebej, če nimajo izkušenj dela z določenimi skupinami.
- NA predvidi dovolj denarja, da se lahko po potrebi plača prevajalce, tolmače ali dodatnega trenerja, če je to potrebno glede na specifične udeležencev.

### IZVEDBA – TEHNIČNI VIDIKI

- NA poskrbi za prostore, ki ljudem s posebnimi potrebami omogočajo udeležbo na dogodkih.
- Hrana: V hotelu naj se držijo napisanih navodil, naj jih ne interpretirajo po svoje. obroki naj bodo postreženi ob dogovorjeni uri. Če česa ne razumejo, naj se pravočasno pozanimajo pri NA. Odmori so včasih prekratki, da bi oseba še čakala na to, da se pri njej pozanimajo in nato pripravijo obrok, še posebej, če je to trener.

### IZVEDBA – VSEBINSKI VIDIK

Prevod ali tolmačenje je zagotovljeno ves čas, tudi v večernem času, da se udeleženci lahko družijo med seboj.



## OSTALI KLJUČNI POUČENJA

- Kako zagotoviti dovolj sredstev, ko se prijavi nekdo s specifikami in na primer potrebuje dodatno podporo (npr. osebnega spremljevalca, varuško, dva prevajalca)?
- Ali kaj narediti, če je 5 oseb, vsak s svojo specifikom, in 2 trenerja ne bosta dovolj, da podpirata celoten učni proces in še specifične potrebe?
- Drža trenerja
  - Kaj naredimo, ko se izpostavijo nasprotujoča si mnenja (npr. izrazi hendikep, invalid ipd.) ali boleče izkušnje (npr. »sovražni govor je projekt levice za omejevanje svobode«)?
  - Dobro je omogočiti, da se skupina sama pogovarja o tem, da sami pridejo do odgovorov.
  - Pomembna je drža spoštovanja.
  - Postavljanje vprašanj je zelo podporno orodje, saj omogoči, da se ne postavljamo na neko stran in omogočamo, da sami raziskujejo.
  - Dovoljenje, da ni potrebno, da se z vsem strinjamo.
- Misliti vključevanje celostno – da se dejansko v vsako stvar, ki se jo dela, vgradi ta element in so vse aktivnosti odprte za vse. To naj postane običajna praksa.

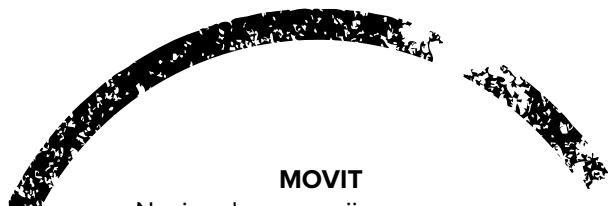


MOVIT izvaja naloge nacionalne agencije v programih Evropske unije (EU) na področju mladine od maja 1999, ko je Slovenija vstopila v program Mladi za Evropo III., ki se je nadaljeval s programom Mladina (2000–2006), programom Mladi v akciji (2007–2013), Erasmus+: Mladi v akciji (2014–2020) ter Erasmus+: področje mladina (2021-2027), od leta 2018 dalje pa tudi program Evropska solidarnostna enota.

V tej vlogi MOVIT upravlja posredno centralizirana sredstva proračuna EU in omogoča pridobitev podpore za različne oblike učnih mobilnosti v mladinskem delu, istočasno pa izvaja aktivnosti za splošni razvoj mladinskega dela in neformalnega učenja, še posebej pa tiste, ki s svojo obliko in vsebino prispevajo h krepitvi evropskega sodelovanja na področju mladine. Program Evropska solidarnostna enota je ta področja razširil še na druga področja in akterje, kot so organizacije, institucije in podjetja, ki izvajajo solidarnostne aktivnosti z namenom krepitve družbene kohezije, solidarnosti, demokracije in državljanstva v Evropi.

Poleg vloge nacionalne agencije MOVIT izvaja tudi dejavnost Eurodesk-a, brezplačnega infoservisa Evropske komisije, ki nudi evropske informacije za mlade. Namenjen je tako mladim samim kot tudi tistim, ki se pri svojem vsak-danjem delu srečujejo z mladimi in njihovimi vprašanji – svetovalcem, učiteljem, mladinskim delavcem, informatorjem in drugim. Po pomoč pri iskanju informacij se lahko tako vedno obrnete na Eurodesk Slovenija ali katerega izmed regionalnih Eurodesk partnerjev.

Od leta 2002 v okviru MOVIT-a deluje tudi SALTO South East Europe Resource Centre, ki z organizacijo usposabljanj, kontaktnih seminarjev in številnimi drugimi ukrepi, orodji in viri spodbuja in podpira sodelovanje s partnerji iz držav Zahodnega Balkana v okviru programov Erasmus+: področje mladina in Evropska solidarnostna enota. V sodelovanju s pomembnimi akterji in ob pomoči bazena trenerjev, akrediterjev in regionalnih kontaktnih točk programa prispeva tudi k razvoju mladinskega dela in mladinske politike v regiji.



## MOVIT

Nacionalna agencija programov  
Erasmus+: področje mladina  
in Evropska solidarnostna enota  
Dunajska cesta 5  
1000 Ljubljana

Telefon: +386 (0) 1 430 47 47

Splet: [www.movit.si](http://www.movit.si)

E-pošta: [info@movit.si](mailto:info@movit.si)



Publikacija je financirana s strani Evropske komisije in Urada RS za mladino. Vsebina publikacije je izključna odgovornost avtorjev in v nobenem primeru ne odraža stališč Evropske komisije ali Urada RS za mladino. Nacionalna agencija, Urad RS za mladino in Evropska komisija niso odgovorni za kakršno koli uporabo informacij, ki jih publikacija vsebuje.